



Kiskunhalas Város Önkormányzata

Esélyegyenlőségi Programja

Tartalom

1. Bevezető	3
1.1. A település bemutatása	3
1.2. Értékeink, küldetésünk	4
1.3. Célok.....	4
2. Helyzetelemzés.....	5
2.1. Jogszabályi háttér bemutatása	5
2.2. Az esélyegyenlőségi célcsoportokat érintő helyi szabályozás bemutatása	6
2.3. Stratégiai környezet bemutatása	6
2.3.1. Kapcsolódás helyi stratégiai és települési önkormányzati dokumentumokkal, koncepciókkal, programokkal	6
2.3.2. A helyi esélyegyenlőségi program térségi, társulási kapcsolódásainak bemutatása.....	7
2.4. Népeségi adatok, hátrányos helyzetű csoportok	8
2.5. Romák, mélyszegénységben élők helyzete	9
2.5.1. Jövedelmi, vagyoni helyzet	10
2.5.2. Pénzbeli ellátások, foglalkoztatottság, munkaerőpiaci integráció.....	12
2.5.3. Lakhatás, lakhatási szegregáció, telepek, szegregátumok helyzete	15
2.5.4. Egészségügyi és szociális szolgáltatásokhoz való hozzáférés	15
2.5.5. Közösségi viszonyok, Kisebbségi Önkormányzat tevékenysége, partnersége a települési önkormányzattal.....	21
2.5.6. Következtetések, problémák beazonosítása, fejlesztési lehetőségek meghatározása	22
2.6. Gyermek helyzet, esélyegyenlőség, gyermekszegénység	23
2.7. Nők helyzete, esélyegyenlősége	27
2.8. Idősek helyzete, esélyegyenlősége	28
2.9. Fogyatékkal élők helyzete, esélyegyenlősége	30
2.10. Helyi partnerség, lakossági önszerveződések, civil szervezetek és for-profit szereplők társadalmi felelősségvállalása	32
3. Megvalósítás, akciók meghatározása	36

4.	A megvalósulás előkészítése	38
5.	A megvalósítás folyamata	39
6.	Monitoring és visszacsatolás	40
	Záradék.....	43

1. Bevezető

Összhangban az Egyenlő Bánásmódról és az Esélyegyenlőség Előmozdításáról szóló 2003. évi CXXV. törvény, a helyi esélyegyenlőségi programok elkészítésének szabályairól és az esélyegyenlőségi mentorokról szóló 321/2011. (XII. 27.) Korm. rendelet és a helyi esélyegyenlőségi program elkészítésének részletes szabályairól szóló 2/2012. (VI. 5.) EMMI rendelet rendelkezéseivel, Kiskunhalas Város Önkormányzata Esélyegyenlőségi Programban rögzíti az esélyegyenlőség érdekében szükséges feladatokat.

Az önkormányzat az Esélyegyenlőségi Programot a település más dokumentumaival, nevezetesen a Költségvetési koncepcióval, Gazdasági programmal, Szolgáltatástervezési koncepcióval, Településfejlesztési stratégiával, Településrendezési tervvel, Településszerkezeti tervvel, Településfejlesztési koncepcióval összehangoltan készítette el. Ugyanakkor a Program figyelembe veszi az önkormányzat fenntartásában lévő intézmények működtetését, azok sajátosságait, illetve a készítés során bevonta a partneri kapcsolatrendszerét, különös tekintettel a köznevelés állami és nem állami intézményfenntartóira.....

1.1. A település bemutatása

Kiskunhalas¹ város a Duna-Tisza közének déli határvárosa. A két folyótól szinte egyenlő távolságra, a homokvidék legmagasabb részén, a fővárostól délre, 134 km-re, Kecskeméttől és Szegedtől egyaránt mintegy 60 km-re fekszik. A Dél- Alföldi Régióhoz, ezen belül Bács-Kiskun megyéhez tartozik, a megye negyedik legnépesebb települése. A város kilenc település – Balotaszállás, Harkakötöny, Kelebia, Kiskunhalas, Kisszállás, Kunfehértó, Tompa, Pirtó és Zsana központi városa. A térség községei – Kelebia és Tompa kivételével – 1947 és 1952 között Kiskunhalas tanyavilágából váltak ki, szerves kapcsolatukat azóta is megőrizték a központtal. A város közigazgatási területe 227,58 km², népsűrűsége 124 fő/km², a lakások száma 12 261. A város közigazgatási, oktatási, egészségügyi, szociális és kulturális intézményei széles, a kistérség határain túlnyúló vonzáskörzettel rendelkeznek. Mindemellett a város évszázadok óta a térség piaci központja, mely szerepet az országhatár közelségének és a városon áthaladó nemzetközi forgalomnak köszönhetően a mai napig megőrzött.

Sugaras út- és vasúthálózata a város sokirányú térségi kapcsolatrendszerének leképeződése. A térség fő közlekedési tengelye az észak-déli irányú, 53. számú, Budapest-Kelebia, nemzetközi jelentőségű főközlekedési út. Kiskunhalas és térsége közúton Kecskeméttől az 54-es úton, illetve Soltvadkerttől az 53-as úton, Szeged felől az 5408. számú úton, Baja felől pedig az 55-

¹ Forrás: <http://foldhivatalok.geod.hu/telepules.php?page=32434>.

ős főúton közelíthető meg. Bár az M5 autópálya országhatárig tartó szakaszának átadását követően az 53. sz. főút tranzitforgalma némileg csökkent, az út továbbra is túlszűfolt. Az alacsonyabb rendű utak minősége egyes szakaszokon kifejezetten rossz.

1.2. Értékeink, küldetésünk

Kiskunhalas Város Önkormányzata elismeri és elfogadja, hogy minden ember fontos, minden ember egyenlő értékű, minden embernek joga van arra, hogy megkülönböztetés nélkül élvezze a társadalmi tagsággal járó javakat. Elismeri és elfogadja, hogy az Esélyegyenlőségi programban megjelölt célcsoportok tagjai optimális körülmények között képesek arra, hogy értékteremtő erővé, a társadalomnak biztos támaszává váljanak. Éppen ezért szükségesnek tartja, hogy befogadó környezetet teremtve biztosítja a hátrányos helyzetű csoportok számára a teljes értékű társadalmi tagság optimális feltételeit.

1.3. Célok

Átfogó célok:

Kiskunhalas Város Önkormányzata az Esélyegyenlőségi Program elfogadásával érvényesíteni kívánja:

- az egyenlő bánásmód, és az esélyegyenlőség biztosításának követelményét,
- a közszolgáltatásokhoz történő egyenlő hozzáférés elvét,
- a diszkriminációmentességet,
- szegregációmentességet,

a foglalkoztatás, a szociális biztonság, az egészségügy, az oktatás és a lakhatás területén a helyzetelemzés során feltárt problémák komplex kezelése érdekében szükséges intézkedéseket. A köznevelési intézményeket – az óvoda kivételével – érintő intézkedések érdekében együttműködik az intézményfenntartó központ területi szerveivel (tankerülettel).

Koncepcionális célok:

Elsődleges célunk számba venni a 321/2011. (XII. 27.) Korm. rendelet 1. § (2) bekezdésében nevesített, esélyegyenlőségi szempontból fókuszban lévő célcsoportokba tartozók számát és arányát, valamint helyzetét a településen. Megismerni a nők, a mélyszegénységben élők, romák, a fogyatékkal élő személyek, valamint a gyermekek és idősek csoportjait – oktatási, lakhatási, foglalkoztatási, egészségügyi és szociális helyzetüket,, illetve meg kell határozni a helyzetelemzés során feltárt problémák komplex kezelése érdekében szükséges intézkedéseket. E mellett célunk a célcsoportba tartozókra vonatkozóan áttekinteni a

szolgáltatásokhoz történő hozzáférésük alakulását, valamint feltárni az ezeken a területeken jelentkező problémákat.

További célunk meghatározni az e csoportok esélyegyenlőségét elősegítő feladatokat, és azokat a területeket, melyek fejlesztésre szorulnak az egyenlő bánásmód érdekében. A célok megvalósításának lépéseit, azok forrásigényét és végrehajtásuk tervezett ütemezését az HEP IT tartalmazza.

Konkrét célok:

Az Esélyegyenlőségi Program célja, hogy a helyzetelemzésre építve olyan beavatkozások részletes tervezését tegye lehetővé, amelyek konkrét elmozdulásokat eredményeznek az esélyegyenlőségi célcsoportokhoz tartozók helyzetének javítása szempontjából.

További célunk meghatározni a beavatkozásokhoz kapcsolódó kommunikációt.

Szintén célként határozzuk meg annak az együttműködési rendszernek a felállítását, amely a programalkotás és végrehajtás során biztosítja majd a megvalósítás, nyomon követés, ellenőrzés-értékelés, kiigazítás támogató strukturális rendszerét, vagyis a HEP Fórumot és a hozzá kapcsolódó tematikus munkacsoportokat.

2. Helyzetelemzés

2.1. Jogsabályi háttér bemutatása

A helyi esélyegyenlőségi program elkészítését az egyenlő bánásmódról és az esélyegyenlőség előmozdításáról szóló 2003. évi CXXV. törvény (továbbiakban: Ebktv.) előírásai alapján végeztük. A program elkészítésére vonatkozó részletszabályokat a törvény végrehajtási rendeletei,

- a helyi esélyegyenlőségi programok elkészítésének szabályairól és az esélyegyenlőségi mentorokról” szóló 321/2011. (XII.27.) Korm. rendelet „2. A helyi esélyegyenlőségi program elkészítésének szempontjai” fejezete és
- a helyi esélyegyenlőségi program elkészítésének részletes szabályairól szóló 2/2012 (VI.5.) EMMI rendelet

alapján alkalmaztuk, különös figyelmet fordítva a

- a Magyarország helyi önkormányzatairól szóló 2011. évi CLXXXIX. törvény (továbbiakban: Möt.)
- a szociális igazgatásról és szociális ellátásokról szóló 1993. évi III. törvény (továbbiakban: Szt.)

- a foglalkoztatás elősegítéséről és a munkanélküliek ellátásáról szóló 1991. évi IV. törvény (továbbiakban: Ft.)
- a nemzetiségek jogairól szóló 2011. évi CLXXIX. törvény (továbbiakban: nemzetiségi törvény)
- az egészségügyről szóló 1997. évi CLIV. törvény (továbbiakban: Eütv.)
- a gyermekek védelméről és a gyámügyi igazgatásról szóló 1997. évi XXXI. törvény (továbbiakban: Gyvt.)
- a nemzeti köznevelésről szóló 2011. évi CXC. törvény (továbbiakban: Nkntv.) előírásaira.

2.2. Az esélyegyenlőségi célcsoportokat érintő helyi szabályozás bemutatása

- Kiskunhalas Város Önkormányzat Képviselő-testületének 35/2011. (XII.21.) önkormányzati rendelete az önkormányzat tulajdonában lévő lakások és helyiségek bérletéről és elidegenítéséről
- Kiskunhalas Város Önkormányzat Képviselő-testületének 15/2011. (VI.01.) önkormányzati rendelete szociális rászorultságtól függő pénzbeli és természetbeni ellátásokról
- Kiskunhalas Város Önkormányzat Képviselő-testületének 16/2011. (VI.01.) önkormányzati rendelete a személyes gondoskodást nyújtó szociális ellátásokról
- Kiskunhalas Város Önkormányzat Képviselő-testületének 18/2011. (VI.29.) önkormányzati rendelete a gyermekek védelméről

2.3. Stratégiai környezet bemutatása

2.3.1. Kapcsolódás helyi stratégiai és települési önkormányzati dokumentumokkal, koncepciókkal, programokkal

Kiskunhalas Város Esélyegyenlőségi Programja szorosan támaszkodik az Önkormányzat Képviselő-testülete által megtárgyalt és elfogadott dokumentumokra és tervekre, mint

- Csipke-városközpont megújítása – Kiskunhalas belvárosi akcióterületének fejlesztése
- Kiskunhalas Intgerált Városfejlesztési Stratégia 2008 (40MB!)
- Kiskunhalas Város Önkormányzatának közoktatási intézményrendszer minőségirányítási programja

- Kiskunhalas Város Önkormányzatának feladat-ellátási, intézményhálózat-működtetési és fejlesztési terv módosítása
- Gazdasági Program 2007-2013. kiegészítése
- Kiskunhalas Város közművelődési koncepciója 2007-2013
- Kiskunhalas Város Gyermek- és Ifjúsági Koncepciója
- Kiskunhalas Város Önkormányzatának Közoktatási Esélyegyenlőségi Programja
- Kiskunhalas Város gazdasági programjának alapjai 2007-2013
- KISKUNHALAS VÁROS KÖZÉPTÁVÚ SPORTKONCEPCIÓJA 2007-2013
- KISKUNHALAS VÁROS IDEGENFORGALMI KONCEPCIÓJA 2007-2013
- Hulladékgyűjtési terv

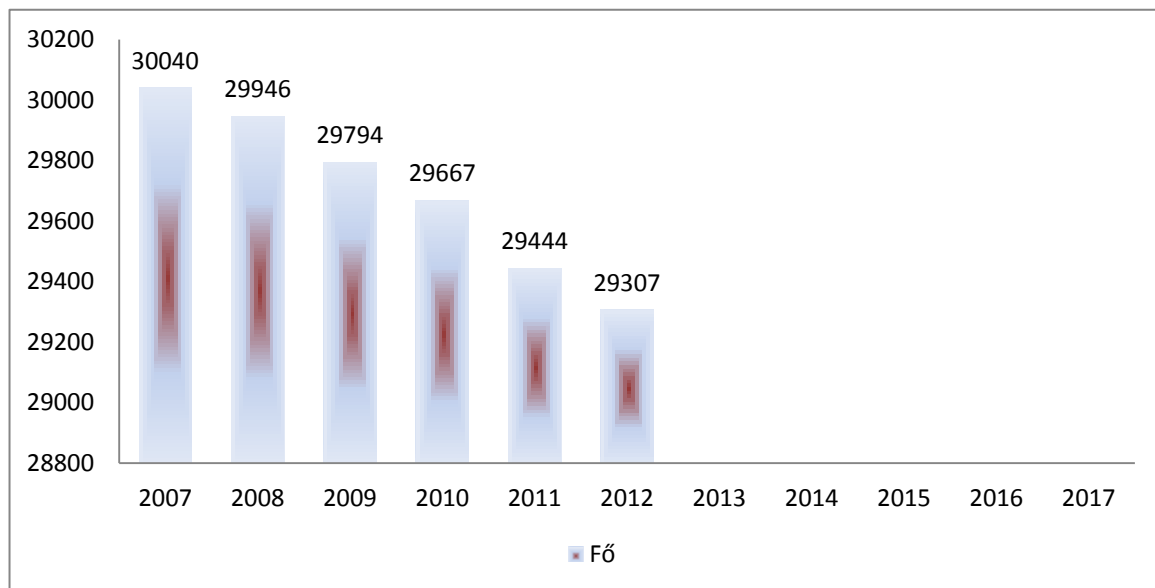
illetve a helyi Cigány Kisebbségi Önkormányzat és Kiskunhalas Város között létrejött Stratégiai Együttműködési Tervre, mely 2010-ben ugyan hatályát veszítette, ám alapvetéseit és szellemiségét tükröznie kell eme Programnak, intézkedési tervében pedig hangsúlyos szerepet kell, hogy kapjon annak megújítása, és prioritásainak újragondolása a jelen Program céljainak megfelelően.

2.3.2. A helyi esélyegyenlőségi program térségi, társulási kapcsolódásainak bemutatása

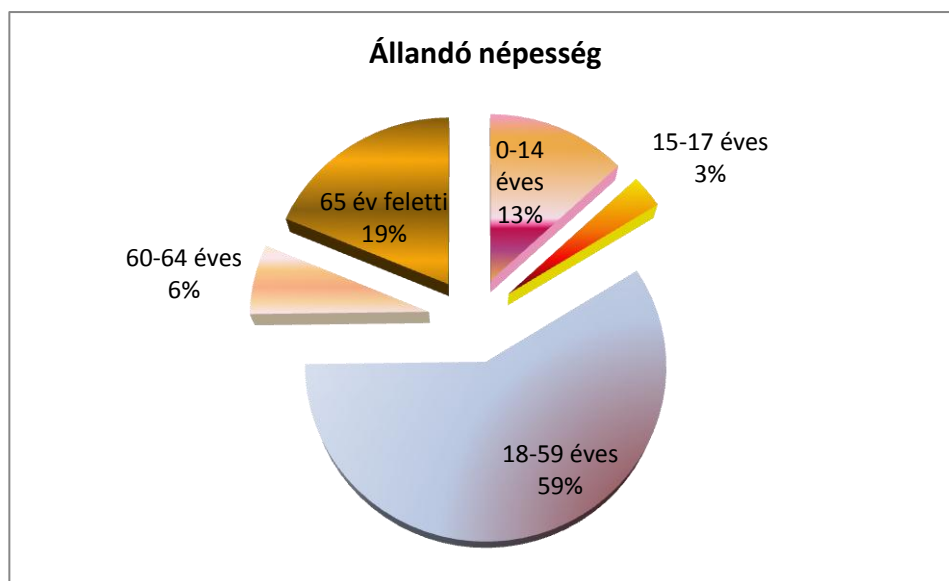
Kiskunhalas Város Önkormányzatának Esélyegyenlőségei Programja nem vonatkozthatja el magát a kistérségi és járási szintű stratégiáktól és együttműködési lehetőségektől, tekintve, hogy a város által nyújtott, célcsoportot érintő szolgáltatások túlmutatnak Kiskunhalas közigazgatási területén. Ugyanakkor az említett közigazgatási és szolgáltatási szintek intézményesült formáiban stratégiai partnerként vannak jelen a Program kedvezményezettjei köre szükségleteinek kiszolgálása és esélyeinek javítása terén. Éppen ezért mind a város, mind a Szociális Szolgáltató Központ, mind pedig a járás bármilyen intézkedése közvetve, vagy közvetlen módon befolyásolja az érintettek életésélyeit, ami elengedhetlenné teszi a közös tervezést, és az egyébként eltérő szintű stratégiák egyeztetését és összehangolását is.

2.4. Néességi adatok, hátrányos helyzetű csoportok²

1. ábra: Kiskunhalas város népessége idősoros kimutatásban

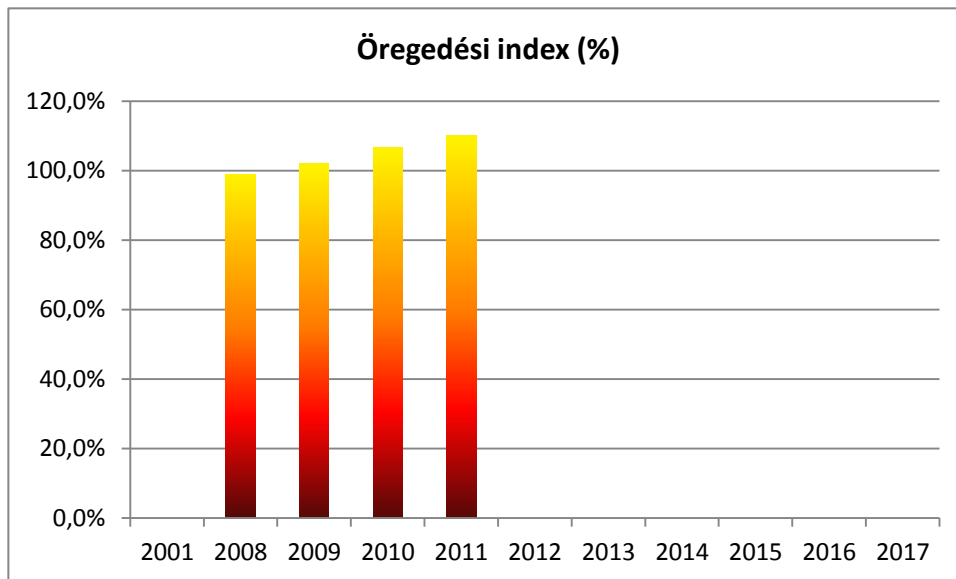


2. ábra: Állandó népesség aránya korcsoportos kimutatásban



² Forrás : TeIR adatbázis

3. ábra: Öregedési index alakulása idősoros kimutatásban



A népeségi adatok vizsgálata során két szembetűnő trend is kirajzolódik. Egyrészt a város népessége fogyó tendenciát mutat, másrészt pedig, a 0-14 és a 15-17 éves korúak arányából kiolvasható, hogy a népesség reprodukciója jócskán alatta marad a szükségesnek, amit az öregedési index adatai alá is támasztanak. Kiskunhalas városnak a stratégiai, és bárminemű tervezése során tehát azzal kell számolnia, hogy az egyre öregedő népesség szükségleteit kell kiszolgálnia, a fogyó népesség erőforrásaira támaszkodva.

2.5. Romák, mélyszegénységben élők helyzete

Az Esélyegyenlőségi Program készítése során rendelkezésre álló statisztikák, népeségi és egyéb, igénybe vehető adatbázisok adatai, és a meglévő kapacitások nem alkalmasak arra, hogy a címben megjelölt populáció problémái mérhető és a Program számára elemezhető feldolgozható formában felszínre kerüljenek. Ami a mélyszegénységben élő népesség sajátosságait illeti, a városban élők ugyanazokkal a paraméterekkel írhatók le, mint amik az ország egészére jellemzők. Jobbára alacsony végzettségűek, átlag alatti komfort fokozatú lakásokban élnek, a város szegregátumaiban, esetleg a külterületi tanyás térségekben laknak, a munkaerőpiacon piaci értékkel bíró munkaerőt nem képesek felmutatni, illetve nem képesek hozzájutni olyan munkafeladatokhoz, melyeket el tudnának végezni, munkához jutásuk legfeljebb alkalmi jellegű, ami kapcsán olyan kevés jövedelemhez jutnak, hogy abból egy elfogadható életszínvonalat finanszírozni nem lehet. A település önkormányzata 2008-ban fogadta el az Integrált Városfejlesztési Stratégiát, mely kiváló leírását adja az alsóvárosi, a Tabán városrészben található, illetve a Felsőváros egyes területeinek szegregátumainak. Kialakulásuk összefüggésbe hozható a '60-as évek tanácsi rendeleteivel, melyek az akkori cigánytelepek felszámolását irányozták elő, ám belátható, hogy a humán tőke akkumulációja

nélkül a szegénység szociológiai jellemzői újratermelődnék, és sok év múlva is ugyanazokat a közösségi intézkedéseket követelik, amelyek már akkoriban is aktuálisak lettek volna.

„A Cigány Kisebbségi Önkormányzat becslései szerint a városban 3000 cigány él, akik a Déli telep kivételével (a tanulmány a déli városkapu ipari létesítményeit érti alatta), minden egyes városrészben megtalálhatóak. A legnagyobb lélekszámú, 1200 fős cigány közösség a Felső- és Alsóöregszőlőkben lakik, a városrész lakosságának közel 50%-át adva. Az önkormányzati adatok szerint mintegy félszáz cigány él a délnyugati városrészben, míg az Alsóvárosban és a Tabánban 200-at meghaladó számban laknak, utóbbi városrészek lakosságának 7%-át illetve 11%-át adva. Számuk a városrészek közül a Kertvárosban a legcsekélyebb, 30 fő, ami a népesség 1%-át jelenti ezen a területen. Mindemellett, bár az Oncsa lakótelepen és Ipartelepen mindössze 180 cigány lakik, a terület népességén belül részesedésük a városrészek közül a legszámottevőbb, 73%.”- írja a Városfejlesztési Stratégia.

2.5.1. Jövedelmi, vagyoni helyzet

Mint a fentiekben is említés esett róla, városunkban a mélyszegénységben élők paramétereinek leírása, akár a jövedelmi és vagyoni helyzetük tekintetében is körülményes. A probléma leginkább abban ragadható meg, hogy jobbára transzfer jövedelmekből élnek, melyek egyrészt nem elegendők arra, hogy kitörjenek a szegénység állapotából, másrészt viszont nem ösztönöz a munkavállalásra sem, hiszen a jövedelemvizsgálathoz kötött transzferek esetében, ha a rászorult eléri a kérdéses jövedelemküszöböt a keresményével, elesik a juttatásoktól, és kevesebb lehet a munkával szerzett jövedelme, mint egyébként. Mielőtt azonban eme tény adna a Stratégia számára következtetési alapot, fontos leszögezni, hogy számos tanulmány számol be arról, hogy a szegénység bizonyos mélységében és hosszúságában kulturális következményekkel is jár. Az úgynevezett „szegénység kultúrája” Spéder Zsolt szerint kettős célt szolgál. Egyrészt eszközrendszer, mely úgyszólván túlélési technikákat takar, segíti a nélkülözőt abban, hogy az egyik napot átélje a másik után. Emellett pedig olyan érzelmi és tudati tartalmakat generál az egyénben, ami közömbössé teszi a középosztálybeli elvárások iránt, helyesebben ezek az érzelmi és tudati tartalmak morális és mentális értéként funkcionálnak, melyek a nyomor lélektani hatásait közömbösítik oly módon, hogy az már nem állapotként van jelen az egyén életében, hanem életmódként. Legveszélyesebb momentuma ennek az állapotnak - amellett hogy a modern jóléti társadalmak nem engedhetik meg azt, hogy embertársaik emberhez méltatlan módon éljenek – az, hogy ezt a sajátos kultúrát és életvezetési stratégiát tanulja meg a felnövekvő nemzedék, és egy idő után már másféle értékeket és életmódot sem befogadni, sem pedig elképzelni nem

képes. Kiskunhalas városában az álláskeresőkhöz köthető transzfer jövedelmeket igénybe vevők száma az alábbiak szerint alakult az elmúlt években.

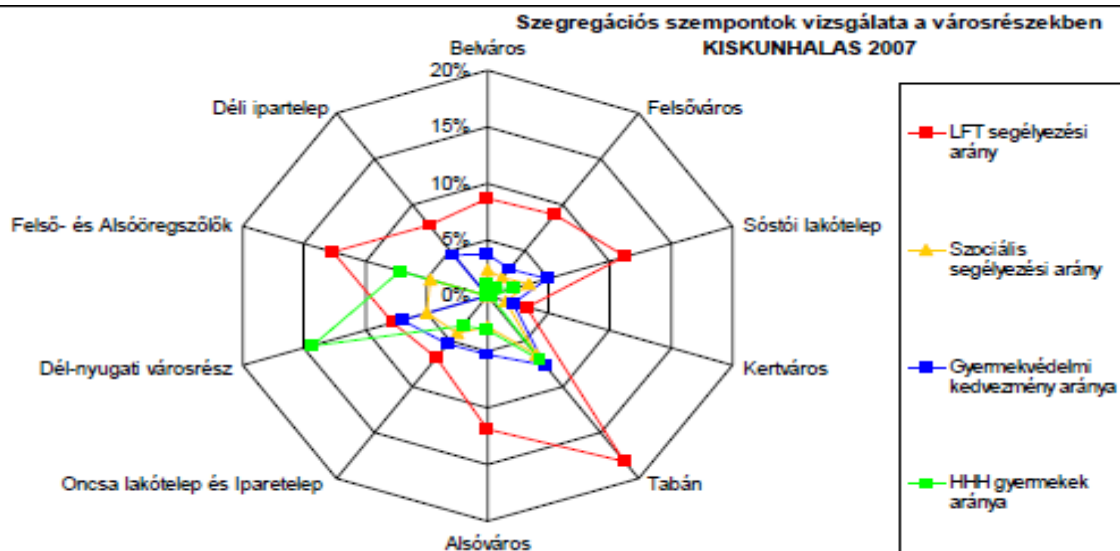
4. ábra: Rendszeres szociális segélyben és foglalkoztatást helyettesítő támogatásban részesítettek száma

év	rendszeres szociális segélyben részesülők		Foglalkoztatást helyettesítő támogatás (álláskeresői támogatás)		Azoknak a száma, akik 30 nap munkaviszonyt nem tudtak igazolni és az FHT jogosultságtól elesett	Azoknak a száma, akikről helyi önkormányzati rendelet alapján megvonták a támogatást
	fő	15-64 évesek %-ában	fő	munkanélküliek %-ában		
2008	54	6,66	811	52,12	0	0
2009	107	9,5	1130	65,32	0	0
2010	162	11,5	1403	56,05	0	0
2011	201	17,4	1158	48,03	0	0
2012	111	8,7	1279	61,25	107	0

Mint látjuk, a foglalkoztatást helyettesítő támogatást igénybe vevők száma 2012-re másfélszeresére nőtt a 2008-as adatokhoz képest, ám az is beszédes adat, hogy ez a szám csupán a 61,5 %-a azoknak, akik valamilyen ellátásban részesülnek. Nagy kérdés tehát, hogy a munkanélküliek fennmaradó része miből él? Azt nem lehet mondani, hogy ők lennének azok, akik mélyszegénységben élnek, hiszen mint tudjuk, a transzferek igénybe vétele mellett is jelen van ez az állapot. Annyi azonban kijelenthető, hogy a táblázatban megjelenített csoport nem csak a társadalmi státuszának elvesztésében veszélyeztetett, hanem a szegénység kockázatának is jócskán kitett.

A 2008-as Integrált Városfejlesztési stratégia arra vonatkozóan is tartalmaz adatokat, hogy melyek azok a városrészek, ahol koncentráltan vannak jelen a transzfereket igénybe vevők.

5. ábra: Forrás, Integrált Városfejlesztési Stratégia



LFT: lakásfenntartási támogatás

Mint az a segélyezési adatok és a városrészek kapcsolatából kiolvasható, a lakásfenntartási támogatást leginkább a Tabán városrészben és a külterületeken élők veszik igénybe. A szociális segélyezések arányából a városrészek közötti összefüggésben kiugró értékek nem olvashatók ki, mint ahogy a gyermekvédelmi kedvezményre jogosultak arányából sem, ellenben a halmozottan hátrányos helyzetű gyermekek száma kimagasló értéket mutat a Tabánban, a Dél-nyugati városrészben (Harangos telep) és a külterületen is. Eme tények arra engednek következtetni, hogy ezeken a területeken koncentráltan van jelen a szegénység, szegregátumokban élnek a szegénységnek kitettek, és a halmozottan hátrányos helyzetű gyermekek kimagasló aránya azt feltételezi, hogy családi körülményeik tekintetében, aktív korú, munkanélküli szülők gyermekeiről van szó etnikai és egyéb hátrányokkal.

2.5.2. Pénzbeli ellátások, foglalkoztatottság, munkaerőpiaci integráció

6. ábra: Nyilvántartott álláskeresők száma és aránya az aktív korú népesség körében

év	15-64 év közötti lakónépesség (fő)			nyilvántartott álláskeresők száma (fő)					
	nő	férfi	összesen	nő		férfi		összesen	
	fő	fő	fő	fő	%	fő	%	fő	%
2008	10811	10283	21094	850	7,9%	706	6,9%	1556	7,4%
2009	10718	10208	20926	897	8,4%	833	8,2%	1730	8,3%
2010	10657	10218	20875	1293	12,1%	1210	11,8%	2503	12,0%
2011	10547	10120	20667	1290	12,2%	1121	11,1%	2411	11,7%

Az feltüntetett adatok beszédesen számolnak be arról, hogy az aktív korú népesség aránya csökken, ellenben az ehhez az arányhoz viszonyított nyilvántartott álláskeresők száma 2010-ig nőtt, majd 2011-ben valamelyest csökkent. A részletes elemzésből azonban érdekes trend rajzolódik ki, mivel a csökkenés a női nyilvántartott álláskeresőket nem érintette, sőt, itt 0,1 %-os növekedés tapasztalható, a jelentős csökkenés a férfiak körében következett be. Nyilván számos következtetés vonható le a leírt összefüggésekből, ám a Stratégia szempontjából az a lényeges információ, hogy a munkanélküliség a nők körében magasabb, és esetükben a kedvező trendek pozitív hatásai nem mutatkoznak meg.

7. ábra: Regisztrált munkanélküliek korcsoportonként

		2008	2009	2010	2011	2012
nyilvántartott álláskeresők száma összesen	fő	1556	1730	2403	2411	2088
20 éves és fiatalabb	fő	47	44	63	50	49
	%	3,0%	2,5%	2,6%	2,1%	2,3%
21-25 év	fő	179	222	317	313	299
	%	11,5%	12,8%	13,2%	13,0%	14,3%
26-30 év	fő	243	230	233	293	261
	%	15,6%	13,3%	9,7%	12,2%	12,5%
31-35 év	fő	252	289	411	356	290
	%	16,2%	16,7%	17,1%	14,8%	13,9%
36-40 év	fő	231	256	410	384	301
	%	14,8%	14,8%	17,1%	15,9%	14,4%
41-45 év	fő	185	237	328	342	309
	%	11,9%	13,7%	13,6%	14,2%	14,8%
46-50 év	fő	167	173	262	280	254
	%	10,7%	10,0%	10,9%	11,6%	12,2%
51-55 év	fő	177	189	260	236	189
	%	11,4%	10,9%	10,8%	9,8%	9,1%
56-60 év	fő	69	78	106	143	126
	%	4,4%	4,5%	4,4%	5,9%	6,0%
61 év felett	fő	6	12	13	14	10
	%	0,4%	0,7%	0,5%	0,6%	0,5%

A nyilvántartott álláskeresők korcsoportos kimutatása szerint a pályakezdő fiatalok és a középkorúak aránya, az 50-es korosztályig bezárólag a legmagasabb a munkanélküliek között, ami azért veszélyes, mert a legproduktívabb népességről van szó. A pályakezdő munkanélküliek nem fogják elsajátítani a munkavállaláshoz szükséges kompetenciáikat, a többiek társadalmilag hasznosítható munkaerejét pedig kénytelen nélkülözni a város, holott éppen ők lennének a legaktívabbak.

8. ábra: 180 napnál régebben regisztrált munkanélküliek száma a nyilvántartott munkanélküliek arányában

év	nyilvántartott/regisztrált munkanélküli			180 napnál régebben regisztrált munkanélküli					
	fő			fő			%		
	nő	férfi	összesen	nő	férfi	összesen	Nő	férfi	összesen
2008	850	706	1556	539	369	908	63,4%	52,3%	58,4%
2009	897	833	1730	782	617	1399	87,2%	74,1%	80,9%
2010	1293	1210	2503	914	697	1611	70,7%	57,6%	64,4%
2011	1290	1121	2411	621	405	1026	48,1%	36,1%	42,6%

A fenti táblázat sajnálatosan illusztrálja azt a tényt, hogy a munkanélküliség bekövetkezése napjainkban az álláskeresőket közel felénél nem átmeneti, hanem tartós állapot. Veszélye a szegénység kialakulásában és elmélyülésében található, a fentiekben már említettek okán: a jövedelemtranszferek összege nem elégséges ahhoz, hogy az egyén megfelelő életvitelt finanszírozzon belőle. Az emberi szükségletek túlmutatnak az élelem meglétének tényén. A kutatók több tanulmányban számolnak be arról, hogy azok a háztartások, ahol az összes jövedelem 45 %-át meghaladják a biológiai létfenntartáshoz kapcsolódó kiadások, a kirekesztettség szempontjából veszélyeztetettnek tekinthetők. Nem képesek arra, hogy a munkavállaláshoz is szükséges kapcsolataikat, humán képességeiket megteremtsék, vagy újratermeljék.

9. ábra: Álláskeresőket megoszlása iskolai végzettség szerint

év	nyilvántartott álláskeresőket száma összesen	A nyilvántartott álláskeresőket megoszlása iskolai végzettség szerint					
		8 általánosnál alacsonyabb végzettség		8 általános		8 általánosnál magasabb iskolai végzettség	
		fő	%	fő	%	fő	%
2008	1600	285	17,8%	481	30,1%	834	52,1%
2009	2412	311	12,9%	625	25,9%	1476	61,2%
2010	2386	311	13,0%	703	29,5%	1372	57,5%
2011	1693	178	10,5%	458	27,1%	1057	62,4%

A táblázat leképezi egyrészt a fent elmondottakat, másrészt sajátos trendeket vetít előre. 2011-ben a nyilvántartott álláskeresőket mintegy 37,6 %-a nem rendelkezett szakképesítéssel, 10,5 % a nyolc általánossal sem, vagyis nyilvánvalóan nem birtokolták a kulcs kompetenciák nagy részét (írás, olvasás, szövegértés, kommunikáció). Esetükben nyilvánvaló, hogy a munkavállalási esélyeik minimálisak, hiszen a szakképzettséget nem igénylő fizikai munka

kereslete elenyésző Kiskunhalason. A nyolc általánost végzetek kilátásai hasonlóak az előzőekben elmondottakhoz, ellenben a nyolc általánosnál magasabb iskolai végzettségűek esetében a szakképzés és a munkaerő kereslet összehangolása hozhat eredményt. A kompetencia hiánnyal küzdők, a szakképzettséggel nem rendelkezők komplexebb segítségnyújtást igényelnek, a felnőtt képzésen túl egyéb beavatkozások is szükségesnek mutatkoznak esetükben. Tekintettel a fentiekre, célszerű és indokolt a későbbi évekre – a város intézményei igényére vonatkozóan - közfoglalkoztatási tervet készíteni

2.5.3. Lakhatás, lakhatási szegregáció, telepek, szegregátumok helyzete

A lakhatás kérdése városunkban összetett kérdés, csak úgy, mint az ország bármelyik pontján. A fenti fejezet 5. ábráján olvashatók azok az arányok, amelyek arra utalnak, hogy mely városrészek azok, ahol a lakásfenntartás gondjai koncentráltan vannak jelen. Ez nyilván nem egyenlő a rossz állapotú komfort nélküli lakások arányával. Ellenben a szegregált területeken már jellemzőbb azoknak a lakásoknak a jelenléte, amelyekben az átlagosnál többen élnek alacsony komfort fokozatú, vagy komfort nélküli lakásokban. Halmozott jelenség a szegregátumokban a munkanélküliség magas aránya, a családfő alacsony iskolai végzettsége, és az is, hogy a család legfőbb és szinte kizárólagos jövedelmét a transzferek jelentik. Ebből pedig az következik, mint ahogy a fenti fejezetben már utaltunk rá, hogy a szegregátumokban mélyszegénységben élők életkilátásai és kitörési lehetőségei a legrosszabbak, és sajnálatos módon jelen van a nemzedékeken átívelő szegénység összes szociológiai paramétere is.

2.5.4. Egészségügyi és szociális szolgáltatásokhoz való hozzáférés

Kiskunhalas város szerencsére rendelkezik az összes olyan szolgáltatással, mely a vonatkozó jogszabályok rendelkezése szerint kötelező ellátás a település vonatkozásában, mind az egészségügyi, mind a szociális ellátások terén.

10. ábra: Védőnői álláshelyek száma

év	védőnői álláshelyek száma	Egy védőnőre jutó gyermekek száma
2008	16	524
2009	16	504
2010	16	500
2011	16	484
2012	16	477

A védőnői szolgálat lefedi a város szükségleteit, színvonala pedig kiválónak mondható.

11. ábra: Bölcsődék és bölcsődébe beíratott gyermekek száma

év	bölcsődék száma	bölcsődébe beírt gyermekek száma	Szociális szempontból felvett gyerekek száma (munkanélküli szülő, veszélyeztetett gyermek, nappali tagozaton tanuló szülő)	Működő összes bölcsődei férőhelyek száma
2008	1	81	2	40
2009	1	84	3	40
2010	1	86	5	40
2011	1	87	6	40
2012	1	97	5	60

A bölcsődében nyújtott szolgáltatások ugyancsak kiválónak mondhatók. A szegénységgel és társadalmi kirekesztéssel, valamint a gyermekszegénységgel foglalkozó szerzők, mint Darvas Ágnes és Tausz Katalin is, a Gyermekszegénység³ című munkájukban többek között kiemelt jelentőséget tulajdonítanak a bölcsődék szerepének abban, hogy megtörjön a nemzedékeken átívelő szegénység ciklusa. Bár a város egyetlen bölcsődéje maximálisan kielégíti a szolgáltatás iránti igényt, ám megfontolandó lenne, hogy a város profilba illő stratégiáinak tervezése során figyelembe vegye a nevezett szakemberek által megfogalmazott javaslatot. Eszerint Kiskunhalason az lenne kívánatos, hogy különösen a kritikus városrészekben bölcsődei szolgáltatás is szerveződjék, és a fennálló szocializációs-, és korai fejlesztési szükségletek kielégítése már a korai gyermekkor szakaszában elkezdődjék.

Szociális szolgáltatások tekintetében Kiskunhalas Város Önkormányzata a szociális igazgatásról és szociális ellátásokról szóló 1993. évi III. törvény (a továbbiakban: Szociális törvény) alapján biztosítja a különböző szociális ellátásokat, valamint a gyermekek védelméről és gyámügyi igazgatásról szóló 1997. évi XXXI. törvény (a továbbiakban: Gyermekvédelmi törvény) alapján szervezi az egyes gyermekjóléti ellátásokat.

A szociális igazgatásról és szociális ellátásokról szóló 1993. évi III. törvény (továbbiakban: Szociális törvény) 86.§ (1) bekezdése előírja, hogy minden települési önkormányzat köteles biztosítani az alábbi szociális alapszolgáltatásokat:

- étkeztetés

³ <http://szm.sze.hu/downloadmanager/download/nohtml/1/id/3083/m/4169>

- házi segítségnyújtás
- családsegítés és

lakosságszámától függően az alábbi szociális szolgáltatásokat:

- Idősek nappali ellátása
- Fogyatékosok nappali ellátása
- Pszichiátriai betegek nappali ellátása
- Szenvedélybetegek nappali ellátása
- Hajléktalan személyek nappali ellátása
- 30 ezer főnél magasabb lakosságszámú településeken az átmeneti elhelyezési formák biztosítása.

A Gyermekvédelmi törvény szerint a települési önkormányzat feladata a gyermekek védelme helyi ellátórendszerének kiépítése és működtetése, valamint a településen élő gyermekek ellátásának megszervezése. A gyermekek védelmét tehát nemcsak pénzbeli, természetbeni ellátások és a törvényben meghatározott hatósági intézkedések biztosítják, hanem személyes gondoskodást nyújtó gyermekjóléti alapellátások is.

Az 1997. évi XXXI. törvény 94.§ (2) bekezdése szerint a települési önkormányzat az e törvényben foglaltak szerint biztosítja a rendkívüli gyermekvédelmi támogatást, a – település lakosságszáma alapján - személyes gondoskodást nyújtó alapellátások keretében pedig a következő ellátási formákat:

Gyermekek napközbeni ellátása kertében:	Bölcsődét
Gyermekek átmeneti gondozása keretében:	Családok átmeneti otthonát
Gyermekjóléti szolgáltatást	
Jelenleg nem működteti a Gyermekek átmeneti otthonát. A megnövekedett feladatokhoz viszonyítva kicsi az intézményi felület - fogadótér kliensek, problémakezelés, prevenció szempontjából – a gyermekjóléti és a családsegítő szolgálatnál	
Szervezi és közvetíti a máshol igénybe vehető ellátásokhoz való hozzájutást	

Kiskunhalas Város Képviselő-testülete a 298/2007. (X.29.) Kth. számú határozatával döntött a korábban önkormányzati fenntartásban működtetett szociális és gyermekvédelmi intézményrendszer 2007. december 31. napjával, jogutódlással történő megszüntetéséről és az ellátások túlnyomó többségének a Halasi Többcélú Kistérségi Társulás (Kiskunhalas, Köztársaság u. 1.) fenntartásába történő átszervezéséről.

A Képviselő-testület a 287/2007. (X.29.) Kt. számú határozatában hozzájárult ahhoz, hogy a megszüntetett intézmények jogutódjaként a társulásban résztvevő települések egyes szociális és gyermekvédelmi feladatainak további ellátása érdekében a Halasi Többcélú Kistérségi Társulás fenntartásában, Szociális Szolgáltató Központ néven intézményt alakítson Kiskunhalas, Nyúl u. 5-7. szám alatti székhellyel. Az így létrehozott integrált intézmény, azaz a Szociális Szolgáltató Központ önálló költségvetési szerv, alapítója és felügyeleti szerve a Halasi Többcélú Kistérségi Társulás.

A Halasi Többcélú Kistérségi Társulás keretében az újonnan alapított integrált intézmény, a Szociális Szolgáltató Központ a társulás területén az alábbi szociális feladatokat:

Családsegítő szolgálat
Házi segítségnyújtás
Közösségi szolgáltatások
Támogató szolgálat
Idősek nappali ellátása
Idősek átmeneti otthona
Fogyatékosok otthona
Hajléktalanok átmeneti szállása
Étkeztetés

és gyermekvédelmi ellátásokat :

Gyermekjóléti szolgálat
Családok Átmeneti Otthona

biztosítja.

A Halasi Többcélú Kistérségi Társulás Szociális Szolgáltató Központjának (Kiskunhalas, Nyúl u. 5-7.) általános működési területe a 2004. évi CVII. törvény alapján az alábbi - társulásban résztvevő - településekre terjed ki:

Kiskunhalas Város közigazgatási területe
Tompa Város közigazgatási területe
Kelebia Község közigazgatási Területe
Kisszállás Község közigazgatási területe
Kunfehértó Község közigazgatási területe

Balotaszállás Község közigazgatási területe
Pirtó Község közigazgatási területe
Harkakötöny Község közigazgatási területe
Zsana Község Közigazgatási területe

A Szociális Szolgáltató Központ az átszervezés után az alábbi intézmények jogutódjává vált:

Kiskunhalas Város Önkormányzata Egyesített Szociális Intézménye	Kiskunhalas, Nyúl u. 5-7
Kiskunhalas Város Önkormányzata Családsegítő-, Gyermekjóléti Szolgálat és Krízisellátó Intézményei	Kiskunhalas, Thúry József u. 6.
Kiskunhalas Város Önkormányzata Nefelejcs Szakosított Otthona	Kiskunhalas, Nefelejcs u. 9.
Tompa Város Önkormányzata Napsugár Gondozási Központja	Tompa, Szabadság tér 4.
Tompai Mikrotérségi Társulás Szociális Szolgáltató Intézménye	Tompa, Szabadság tér 2.
Kunfehértó Község Képviselő-testületének Gondozási Központja	Kunfehértó, Szabadság tér 7.
Kelebia Község Önkormányzat Szent Erzsébet Otthonház	Kelebia, J ózsef A. u. 75.
Kisszállás Község Önkormányzat Gondozási Központja	Kisszállás, Iskola u. 20-22.
Harkakötöny Község Szociális Intézménye	Harkakötöny, Bem u. 2.

A Halasi Többcélú Kistérségi Társulás tehát az alábbi szolgáltatásokat nyújtja:

	Kistérség által nyújtott szociális és gyermekjóléti ellátások:	Balotaszállás	Harkakötöny	Kelebia	Kisszállás	Kiskunhalas	Kunfehértó	Pirtó	Tompa	Zsana
1	Idősek Otthona	X	X		X	X	X	X	X	
2	Házi segítségnyújtás	X	X		X	X	X	X	X	X
3	Idősek nappali ellátása	X			X	X	X	X	X	
4	Étkeztetés					X				
5	Idősek Átmeneti gondozóháza	X	X	X	X	X		X	X	
6	Hajléktalanok átmeneti szállása					X				

7	Családsegítés	X	X	X	X	X	X	X	X	X
8	Fogyatékosok otthona			X		X				
9	- Ezen belül szociális foglalkoztatás					X				
10	Családok Átmeneti Otthona	X	X	X	X	X	X		X	
11	Gyermekjóléti szolgáltatás		X	X	X	X	X		X	
12	Támogató Szolgálat			X	X	X	X		X	
13	Közösségi pszichiátriai ellátás	X	X	X	X	X	X	X	X	

A Kistérségi Társulás a helyi lakossági igényeket figyelembe véve a Szociális törvény alapján már évek óta működtet – néhány tagtelepülés önkormányzatától átvett - olyan szakosított szociális ellátási formákat, amelyek önként vállalt feladatnak minősülnek, s melyek ellátására sem a kistérség, sem a társulásban résztvevő települési önkormányzat nem kötelezhető. Megszervezésük a megyei önkormányzat kötelezően ellátandó feladatkörébe tartozik.

A Kistérségi Társulás az önként vállalt feladattal ellátott lakosságszám, vagy engedélyezett férőhelyszám arányában normatív állami támogatásban részesül, azonban a nagy befogadóképességű intézmények működtetéséhez elengedhetetlen az kistérségi költségvetésből történő támogatás biztosítása.

A Kistérségi Társulás által önként vállalt szakosított ellátási formák:

Szakosított szociális ellátások közül:	Idősek otthona
	Fogyatékosok otthona
Szociális alapszolgáltatások közül:	Közösségi ellátás
	Támogató szolgálat

A szolgáltatásokhoz való hozzáférés a területi igényekhez igazított.

A háziiorvosi és gyermek háziiorvosi ellátás lefedett, üres praxis nincs, és a városban működő kórház a speciális egészségügyi szolgáltatások iránti igényeket kielégíti.

Háziiorvos neve	Belterületi körzetéhez tartozók száma	Külterületi körzetéhez tartozók száma
Dr. Gyurcsik Klára	2186	182
Dr. Lévai Ildikó	1356	64
Dr. Katona Magdolna	2049	283
Dr. Kuluncsich Tamás	4008	75
Dr. Somogyvári János	1996	50
Dr. Dukai Zita	1454	272
Dr. Tar Ágnes	1917	163

Dr. Dutkay Lóránt	2236	169
Dr. Törjék Zoltán	1554	1146
Dr. Bús Imre	1778	45
Dr. Herczeg Katalin	1183	1049
Összesen:	21717	3498

Gyermek házi orvos neve	Belterületi körzetéhez tartozók száma	Külterületi körzetéhez tartozók száma
Dr. Masa Anna	784	89
Dr. Szász Éva	447	235
Dr. Illés Ágnes	550	33
Dr. Németh Magdolna	646	33
Dr. Petrekanits Zsuzsanna	442	325
Dr. Varga Gyula	465	41
Összesen:	3334	756

2.5.5. Közösségi viszonyok, Kisebbségi Önkormányzat tevékenysége, partnersége a települési önkormányzattal

A helyi cigány Kisebbségi Önkormányzat a cigányság helyzetét jól ismeri, egészségi állapotukat és szociális helyzetüket folyamatosan figyelemmel kíséri, a Stratégia készítéséhez készített, „A kiskunhalasi cigányság helyzetének ismertetése és a problémák kezelésére tett javaslatok”-ban azokat katasztrofálisnak nevezi. Tekintve azonban a gyermekjóléti-, egészségügyi-, és szociális szolgáltatások kiterjedt rendszerére, a probléma nem az ellátáshoz való hozzájárulásban keresendő, így azok megoldása sem kizárólag szociális feladat. Sokkal inkább látszik szükségesnek a 3. számú hivatkozásban nevesített szerzők munkájában megfogalmazottak kivitelezése, mely szerint a korai fejlesztések és szociális képességek egészen kicsi korban való elsajátíttatása lehet célravezető.

A Kisebbségi Önkormányzat egyébként elkötelezett a célcsoport problémáinak felszínre hozásában és megoldásában, mint azt vezetőjük leszögezi, ők maguk is az oktatásban és a képzésben látják a cigányságon belül mélyszegénységben élők helyzetének a megoldását.

2.5.5.1. Közösségi szociális munka

Az elmúlt években újra előtérbe került – a hazánkban már 1920-óta – előzményekkel rendelkező közösségi típusú szociális munka módszereinek újragondolása. A kulturális-szociális javakhoz és az információkhoz való hozzáférés terén is megjelennek jelentős hátrányok (helyiség biztosítása informális közösségi tevékenységhez, információáramlás kulturális-szociális-munkaügyi kérdésekben, együttműködés a terület aktorai között, animátorok biztosítása közösségfejlesztő programokhoz, ár érzékeny/árkorrekciós

kultúraközvetítő szolgáltatások, prevenciós célú szabadidő szervezés hiányai stb.). Ennek a fejlesztése ugyancsak nem elhanyagolható kérdés.

2.5.6. Következtetések, problémák beazonosítása, fejlesztési lehetőségek meghatározása

Az előző tartalmi fejezetek statisztikai elemzése kapcsán a felmerült problémák beazonosítása jószerivel meg is történt, mi több, a fejlesztési lehetőségek is körvonalazódtak. Az Esélyegyenlőségi Program készítése során tartott Fórumon a Program célcsoportjának ellátásáért felelős szervezetek, önkormányzati képviselők megjelentek, és megfogalmazták álláspontjukat. Észrevételeik és javaslataik a Programba bekerültek, az alábbiakban megfogalmazott fejlesztési lehetőségek már ezeket a szempontokat is tartalmazzák.

A mélyszegénységben élők és a romák helyzete, esélyegyenlősége vizsgálata során településünkön	
beazonosított problémák	fejlesztési lehetőségek
Mind a település belterületén mind pedig a külterületen, a mélyszegénységben élők pontos szociológiai paraméterei nem ismertek, számuk és szükségleteik emiatt nem konkretizálhatók, ennek értelmében az őket célzó programok hatásossága kérdéses lehet. Hiányzik egy település és vonzáskörzeti szinten kidolgozott Szociális (probléma) térkép.	Pontosan fel kell térképezni a mélyszegénységben élők helyzetét és szükségleteit, majd a szociális tervezés módszereivel, az érintett szakterületekkel együttműködve konkrét stratégiát szükséges kidolgozni a helyzetük javítására, és a nemzedékeken átívelő szegénység ciklusának megtörésére. Szociális probléma térképkidolgozása.
Bölcsődei ellátás igénybe vétele jelentőségének alul értékelése	Bölcsődei ellátás koncepcionális átgondolása, a stratégiai szintű kezelése
Óvodai ellátás igénybe vételének alacsony volta	Ösztönözni kell az óvodai ellátás igénybe vételét, és szorgalmazni a felzárkóztató csoportok volumenének szükség szerinti bővítését
A kérdéses populáción belül a mélyszegénységben élők kompetenciái hiányosak, nem illeszkednek a munkaerő kínálat elvárásaihoz	A kompetenciaméréseket és azok fejlesztését célzó programok segítése és ösztönzése, illetve az erre épülő fejlesztő programok elvi támogatása. Élni kell a „Foglalkoztatás, szociális ügyek és társadalmi befogadás Készségek/kompetenciák, képesítések és foglalkozások európai osztályozása (ESCO) kidolgozásába” való bekapcsolódás lehetőségeivel.
Magas az iskolaelhagyók aránya	Felnőtt oktatás keretein belül ösztönözni kell mind a 7-8. dolgozók általános iskolai osztály befejezését, mind pedig a szakképzettségek megszerzését

Magas a munkanélküliek aránya	Ösztönözni kell a munkaerő piacon keresett szakmák megszerzését, és össze kell hangolni a szakképzés kínálatát a munkaerő kereslettel
A család, mint elsődleges szocializációs terep sok esetben diszfunkcionálisan működik	Közösségi helyszínek szerepének megerősítése, ott iskolán kívüli fejlesztő és szocializációs, kommunikációt segítő, konfliktuskezelő programok szervezése, a családok bevonásával is. A közösségi szociális munka feltételeinek és gyakorlatának megteremtése a kérdéses populáció körében, szükség szerint roma szociális munkások képzése és bevonása a feladatok megvalósításába.
Gyakoriak a krízishelyzetek	Információs pontok, úgynevezett figyelő rendszerek kialakítása az ellátórendszerek már meglévő kapacitásának igénybe vételével
A tanyán élők életminőségének javítása komoly feladat a továbbiakban is. Mind az elöregedés miatt magukra maradó, leromló élethelyzetben lévők, mind az „ún. szociális menekülők” (akik eladósodás miatt tanyára költöznek, gyerekekkel, magas családlétszámmal) aránya folyamatosan növekszik.	Külterületre kihelyezett szolgáltatások bővítése, ezzel pályázati lehetőségek feltárása. Tanyai szociális koncepció kialakítása és a fejlesztési koncepciókkal való összehangolása. Bernáth Lajos kollégium szociális feladatellátásának központba helyezése.

2.6. Gyermek helyzet, esélyegyenlőség, gyermekszegénység

A gyermekek helyzete, illetve problémáik nem választhatók el az őket nevelő családok helyzetétől és problémáitól. Ilyen szempontból a gyermekszegénység problémaköre nem újkeletű, ám az elmúlt években a szegénység szociológiai jellemzői megváltoztak. A gazdasági válság következtében az aktív korú népesség köréből az emberek nagy számban veszítették el munkájukat. Jellemzően gyermeket nevelő családokról van szó, aminek következtében a család anyagi helyzetének hanyatlása a gyermekekre jutó források csökkenését vonta maga után. Bár a szakirodalom egyértelmű állítása szerint a szerényebb jövedelmű családok a lehetőségeiktől függetlenül így is többet fordítanak a gyermekek nevelésére és iskoláztatására, ám ennek a többletnek eleve korlátokat szab a jövedelmek szűkössége. Az országos statisztikák adatai szerint az mondható el, hogy a gyermekszegénységben élők többsége nem roma, ám a mélyszegénységben, mondhatni nyomorban élők közül a romák aránya felülreprezentált. Helyzetük javításában a gyermekjóléti, gyermekvédelmi intézkedéseknek és az oktatásnak nagyon komoly szerepe van.

12. ábra: Rendszeres gyermekvédelmi kedvezményben részesítettek száma

év	Rendszeres gyermekvédelmi kedvezményben részesítettek száma	Ebből tartósan beteg fogyatékos gyermekek száma	Kiegészítő gyermekvédelmi kedvezményben részesítettek száma	Ebből tartósan beteg fogyatékos gyermekek száma	Rendkívüli gyermekvédelmi kedvezményben részesítettek száma
2008	2030	75	18	2	0
2009	2194	92	20	2	0
2010	2343	135	17	3	0
2011	2127	130	10	3	0
2012	1977	138	7	2	0

13. ábra: Óvodai nevelés adatai

év	3-6 éves korú gyermekek száma	óvodai gyermekcsoportok száma	óvodai férőhelyek száma	óvodai feladat-ellátási helyek száma	óvodába beírt gyermekek száma	óvodai gyógypedagógiai csoportok száma
2008	807	35	865	9	807	0
2009	793	35	865	9	799	0
2010	834	35	869	9	837	0
2011	860	37	911	9	906	0
2012	828	34	824	8	828	0

14. ábra: Kedvezményes óvodai, iskolai juttatásban részesülők száma

év	Ingyenes étkezésben résztvevők száma óvoda	Ingyenes étkezésben résztvevők száma iskola 1-8. évfolyam	50 százalékos mértékű kedvezményes étkezésre jogosultak száma 1-13. évfolyam	Ingyenes tankönyv-ellátásban részesülők száma	Óvodáztatási támogatásban részesülők száma
2008	334	283	20	430	0
2009	313	227	58	393	0
2010	372	255	44	421	0
2011	346	259	42	399	1
2012	330	91	44	349	65

15. ábra: Óvodai nevelés adatai

ÓVODAI ELLÁTOTSÁG	db	
Az óvoda telephelyeinek száma	8	
Hány településről járnak be a gyermekek	1	
Óvodai férőhelyek száma	824	
Óvodai csoportok száma	35	
Az óvoda nyitvatartási ideje (...h-tól ...h-ig):	7-17	
A nyári óvoda-bezárás időtartama: ()	3 hét	
Személyi feltételek	Fő	Hiányzó létszám
Óvodapedagógusok száma	78	0
Ebből diplomás óvodapedagógusok száma	78	0
Gyógypedagógusok létszáma	2	0
Dajka/gondozónő	39	0
Kisegítő személyzet	13	0

16. ábra: Védelembe vett veszélyeztetett kiskorú gyermekek száma

év	védelembe vett 18 év alattiak száma	Megszűntetett esetek száma a 18 év alatti védelembe vettek közül	veszélyeztetett kiskorú gyermekek száma
2008	37	26	475
2009	36	7	425
2010	89	11	450
2011	147	18	435
2012	129	2	495

A gyermekek részére adható és szervezhető szociális juttatásokról és az ellátórendszer szervezettségéről a fentiekben már esett szó. A fejezetben prezentált adatok, mint látjuk, nem alkalmasak arra, hogy a területi szegregáció létét vagy nemlétét a gyermekszegénység szempontjából beazonosítsuk, de a korábbi fejezetekben megismert adatok erről is adnak pontos tájékoztatást. A szegregáció, mint tudjuk, nem csak területileg meghatározható jelenség. Kirekesztés, kirekesztődés, marginalizálódás valósul meg akkor is, ha valakinek olyan csekély a jövedelme, hogy a biológiai létfenntartásán túl nem képes bekapcsolódni a társadalom körforgásába. Nem tudja igénybe venni a közjavakat (legyenek azok kulturális, vagy kikapcsolódással stb. kapcsolatosak), melyek arra hivatottak, hogy újratermeljék az egyén objektív és szubjektív erőforrásait. Megteremtsék az emberi és társadalmi kapcsolatok kereteit, amik során megismerik, elsajátítják és alkalmazni tudják a társadalmilag elfogadott, de mondhatjuk úgy is, támogatott létezési formák normáit. Szegregátumokról akkor

beszélünk, amikor a mélyszegénységben élők aránya az adott területen olyan mértékben koncentrálódik, hogy számuk mennyiségileg is érzékelhetővé válik. A kirekesztés vagy kirekesztettség szempontjából a gyermekek helyzete hangsúlyos kérdés, hisz nem olyan sok év múlva ők lesznek a magyar társadalom aktív korú népességének tagjai, ők fogják megtermelni azokat a javakat, mely a társadalom működése, az állami kiadások szempontjából elengedhetetlenek lesznek, és ők fogják reprodukálni az aktuálisan szükséges népet, természetesen a saját normáik szerint.

A gyerekek helyzete, esélyegyenlősége vizsgálata során településünkön	
beazonosított problémák	fejlesztési lehetőségek
A gyermekszegénység valósága nem csak a roma lakosságot érintik, egyaránt, területileg beazonosíthatatlan módon jelen van a helyi társadalom egészében	A gyermekszegénység visszaszorítására megfogalmazódó programok nem fókuszálhatnak pusztán a roma lakosságra, felszámolására komplex, a helyi társadalom egészét érintő programok szükségesek, az előző fejezet fejlesztési lehetőségeiben megfogalmazottak alkalmazandók a gyermekszegénység kezelésére is
A gyermekszegénység kialakulása és növekedése a szülők munkanélküliségéhez köthető, a problémának leginkább az alacsony iskolai végzettségű szülők gyermekei a kitétek	A családok egészére kiterjedő programok szervezése és támogatása. Ösztönözni kell a munkaerő piacon keresett szakmák megszerzését, és össze kell hangolni a szakképzés kínálatát a munkaerő kereslettel, bölcsődei ellátás volumenének kiterjesztése. Ösztönözni kell az óvodai ellátás igénybe vételét, és szorgalmazni a felzárkóztató csoportok volumenének szükség szerinti bővítését A kompetenciaméréseket és azok fejlesztését célzó programok segítése és ösztönzése, illetve az erre épülő fejlesztő programok elvi támogatása. Felnőtt oktatás keretein belül ösztönözni kell mind a 8 általános iskolai osztály befejezését, mind pedig a szakképzettség megszerzését. Közösségi helyszínek szerepének megerősítése, ott iskolán kívüli fejlesztő és szocializációs, kommunikációt segítő, konfliktuskezelő programok szervezése, a családok bevonásával is.
A gyermekek védelmére hivatott ellátórendszer kiterjedt, lefedi a város korábbi szükségleteit, ám az új típusú szegénység kezelésére alkalmas ellátórendszerek saját hibájukon kívül összehangolatlanul működnek	Össze kell hangolni a védőnői szolgálat, a bölcsődei nevelés és az oktatási intézmények munkáját a veszélyeztetett populáció fejlesztésének érdekében. Fokozott figyelmet kell irányítani a megváltozott tankötelezettségi kor miatt az oktatási rendszerből még fiatalokként

	kiesőkre, társadalmi és szociális integrációjukra.
Nincsenek a szóban forgó gyermekek hiányzó képességeit fejlesztő megfelelő programok, tematikák a gyermekvédelmi, az oktatási és nevelési intézményekben	Kormányzati stratégiák szintjén szorgalmazni kell az oktatási és nevelési intézmények kapacitásának bővítését és módszertani segítségét az ilyen típusú feladatok ellátására, második esély típusú képzések lehetőségének feltárása, kihelyezett oktatás szervezése a tanköteles koron túli fiataloknak

2.7. Nők helyzete, esélyegyenlősége

A nők helyzetének vizsgálata esélyegyenlőségi szempontokból egészen újkeletű, talán éppen ezért, a statisztikák még alig-alig térnek ki a nőkhöz kapcsolható mutatók vizsgálatára. Kiskunhalas városában hasonló a helyzet, a probléma jobbra az országos adatokkal írható le. Szembetűnő különbség a munkanélküliség mutatóin belül, hogy a nők körében magasabb a munkanélküliség. Ez számtalan tényezővel hozható összefüggésbe, legjellemzőbb a gyermekvállalást követő munkaerőpiaci visszatérés nehezítettsége, de arra is jócskán akad példa, hogy a munkaerő kiválogatásakor a munkáltatók szívesebben választanak hasonló adottságokkal és végzettséggel rendelkező férfit, mondván, az nem megy szülési szabadságra. Ugyancsak különbség mutatkozik a nők és férfiak összevetésében a munkabérek területén is. A nők ugyanazért a munkáért kevesebb bért kapnak. Az arányokról még nem készült kimutatás, így a Program kénytelen óvatos becslésekre támaszkodni, de előfordulnak olyan esetek is, amikor a női munkaerő ugyanazért a munkáért kétharmad annyi bért kap, mint férfi kollégája.

A nők esélyeiről beszél az a jelenség is, melyet „üvegplafon” néven emlegetnek a társadalomkutatók, ami azt jelenti, hogy egy nő számára látható ugyan a karrier lehetősége, ám sosem érheti el az úgynevezett ranglétra tetejét. Hogy más példát ne említsünk, beszédes a Parlamenten belül a nők és a férfiak aránya, a mindenkori kormányokban a nők jelenlétének hiánya, egészen magas tisztségek körében a férfi munkavállalók túlsúlya.

Az alacsony iskolai végzettségű nők különösen hátrányos helyzetűek a munkaerő piacon, a szaktudást nem igénylő munkák fizikai adottságaik okán nehezen elérhető számukra. A közmunkák végzése során ugyancsak hátrányt szenvednek, hiszen a társadalmilag hasznosnak ítélt munkák, mint esővíz elvezető árkok karbantartása, gátépítés stb. valóban férfi munkaerőt igényelnek.

A női esélyegyenlőséget előtérbe helyező programok, kezdeményezések, a nőket érő erőszak elleni fellépések még nem nyertek intézményesült formákat, a civil szerveződések jobbra a figyelem problémára irányítása szintjén tartanak.

A nők helyzete, esélyegyenlősége vizsgálata során településünkön	
beazonosított problémák	fejlesztési lehetőségek
A nők körében magasabb a munkanélküliség, a gyermekvállalás utáni munkába való visszatérés nehezített, gyermekvállalás miatti hátrányok	Női munkanélküliség okainak feltárása, a problémák megfelelő módszerekkel való korrigálása, a munkáltatói Esélyegyenlőségi tervek prioritásainak folyamatos felszínen tartása
Férfi munkavállalókat előnyben részesítik a nőkkel szemben	Kapcsolattartás a munkaadókkal és az érdekképviselői szervekkel, a munkáltatói Esélyegyenlőségi tervek prioritásainak folyamatos felszínen tartása
Férfi munkavállalók ugyanazért a munkáért magasabb bért kapnak, mint a nők	Kormányzati szintű stratégiák kidolgozása és bevezetése
Női karrier lehetősége korlátozott	Nők érdekeinek felszínre hozása, prezentációja a politika szereplői és a nyomásgyakorló szervezetek felé
Családon belüli erőszak áldozatai a nők	Kormányzati szintű stratégiák mellé rendelhető megfelelő eszközrendszer

2.8. Idősek helyzete, esélyegyenlősége

17. ábra: 64 évnél idősebb népesség Kiskunhalason, idősoros kimutatásban

év	64 év feletti lakosság száma
	fő
2008	4403
2009	4476
2010	4536
2011	4597

18. ábra: Időskorúak járadékában részesülők száma

év	időskorúak járadékában részesülők száma
2008	70
2009	64
2010	59
2011	59
2012	55

A népességi adatok taglalása fejezet demográfiai kimutatása arról számolt be, hogy a város népessége fogyó tendenciát mutat, ami mellett a lakosság elöregedése vetíthető előre. Az

időskorúak járadékában részesülők száma a 64 év feletti lakossághoz viszonyítottnak nem mondható soknak, ami nyilván nem azt jelenti, hogy nincs teendő az idősellátás területén, hanem inkább arról ad számot, hogy a nyugdíjak inflációt követő rendszeres emelése az időskorú népességet nem hagyja leszakadni. A városban élő idősök közül leginkább a külterületen, egyedül élők tekinthetők hátrányos helyzetűeknek. Sokuk esetében az általuk lakott épületek is alacsony komfort fokozatúak. Legnagyobb gondot az önellátás problémája jelenti náluk.

A jóléti intézkedéseknek és a magas színvonalú egészségügyi ellátásnak köszönhetően az idős kor (születéskor várható élettartam növekedése) hosszan kitolódhat, főleg a magasabb iskolai végzettségűek körében. A statisztikai adatok arról számolnak be, hogy általában a nők, és a magasabban iskolázott személyek élettartama hosszabb, mint kevésbé szerencsés embertársaiké. A társadalmi beavatkozások gyakorlata a tevékeny időskort segítő lehetőségek szempontjából kevésbé elterjedt, de az idősök körében is csak napjainkban válnak elfogadottabbá azok a civil kezdeményezések (Idősök klubja például), melyek közösségbe vonják a korosabb népességet különféle kulturális és egyéb programok szervezésével.

A szociális szolgáltatások természetesen a szükségletek megjelenésével nyernek létjogosultságot (nappali ellátás, házi segítségnyújtás stb. melyeket a 2.5.4. fejezet részletesen is tárgyal). A szolgáltatások szervezetszerűsége jónak mondható, a szükségletekhez igazodik. Mind az alapellátások, mind pedig a szakosított ellátások egyaránt elérhetők a város lakosai számára.

Az idős korosztályban rejlő társadalmilag hasznosítható erő a legkiaknázatlanabb terület az időspolitikában. Szerencsére az állam és a helyi társadalmak féltő gondossággal vigyázzák a koros embertársaikat, ám nem támaszkodnak kellőképpen az általuk még felmutatható értékekre. A város Esélyegyenlőségi Programjának erre is nagy hangsúlyt kell fektetnie.

Az idősök helyzete, esélyegyenlősége vizsgálata során településünkön	
beazonosított problémák	fejlesztési lehetőségek
Külterületen élő idős, egyedülálló emberek szükségleteinek figyelése csak részben megoldott	Infrastruktúra javítása (úthálózat, téli közlekedés javítása, közvilágítás javítása stb.)
Jelzőrendszer kapacitásának szűkössége	Jelzőrendszer kapacitásának bővítése
Idős korosztály társadalmi hasznosságának kiaknázatlansága	Idősök önszerveződő csoportjainak segítése, tevékeny időskor programjainak megteremtése
Időseket ellátó rendszerek felkészületlenek a megváltozott ellátási szükségletekre (pl. idősotthonokban az ápolási szükségletek növekedése)	Intézményrendszer felkészülése a megváltozott szükségletek kielégítésére

2.9. Fogyatékkal élők helyzete, esélyegyenlősége

A 2001. évi népszámlálás adatai szerint 577 ezer fogyatékkal élő ember van Magyarországon, a népesség 5,7 százaléka. A népesség fogyatékoságtípus szerinti megoszlása: mozgáskorlátozottak aránya 43,6 %, látássérült 14,4 %, értelmi fogyatékos 9,9 %, hallássérült 10,5 %, egyéb 21,6 %. A fogyatékos népességben belül továbbra is a mozgássérülteké a legnépesebb csoport. Jelentősen emelkedett az egyéb, pontosan meg nem határozott fogyatékosokban szenvedők aránya.

A fogyatékkal élőkre vonatkozóan nem állnak rendelkezésre értékelhető statisztikai adatok, amelyek alapján pontos képet lehetne alkotni a fogyatékkal élők lakhatási, egészségügyi, foglalkoztatási helyzetéről.

A fogyatékkal élő emberek és családjaik a legsérülékenyebb társadalmi csoportot alkotják. Feladatunk olyan környezet teremtése, működtetése, hogy egyenlő esélyekkel érvényesülhessenek a mindennapi életünk során a lakhatás és közlekedési eszközök használata, a szociális és egészségügyi ellátás, az iskoláztatási és munkalehetőségek, a kulturális és társadalmi élet, valamint a sport és a szórakozás területén is.

A célcsoport részére szervezett ellátásokat, szolgáltatásokat, az egyes intézkedéseket az egyéni szükségletek alapján tervezzük.

Tapasztalataink szerint elhelyezkedésük során számos akadállyal kell megküzdeni. A munkáltató előítélete mellett a közlekedés eszközök használata is nehezíti helyzetüket. A fogyatékosok körében a foglalkoztatottsági arány meghatározásánál a 2001.évi népszámlálás adataiból tudunk kiindulni, mely 9%.

Az Kiskunhalason – többek között a Halasi Többcélú Kistérségi Társulás Szociális Szolgáltató Központ – továbbiakban HTKT SZSZK -biztosítja a foglalkoztatásuk lehetőségét. Ugyancsak a megváltozott munkaképességű személyek részére szervez foglalkoztatást a Filadelfia Segítő Szolgálat. Akkreditált, és a munkavégzésre alkalmas személyi, tárgyi feltételekkel rendelkeznek. A foglalkoztatottak által végzett munka sokszínű. A foglalkoztatást szabályzók nem kedvezőek. A munkáltató részéről egyre szigorúbbak és túlzott adminisztrációt igényelnek. A fogyatékkal élők oldaláról pedig jövedelmi értékhatár szab gátat a munkavállalásnak.

A fogyatékos személyek elszigeteltek a társadalomban, így családjaik is jobban elkülönülnek a környezetüktől, ami értelmi fogyatékoság esetén még jelentősebb.

Az Önkormányzat az önálló életvitel támogatása érdekében a kötelező feladatainak ellátása mellett biztosítja önként vállalt feladatait. Támogatja a helyi Mozgássérültek egyesületét, a HTKT SZSZK esetében támogató szolgáltatását, a fogyatékosokkal élők nappali ellátását, foglalkoztatását. Az önálló élet élők részére lakóotthont biztosít.

A szociális ellátásokat igénybevevők között jelen vannak fogyatékos személyek is, nyilvántartott adattal azonban csak az alanyi jogon közgyógyellátásban, az időskorúak járadékában, súlyos mozgáskorlátozottak parkolási engedélyben részesülők esetében, valamint a hozzátartozó – köztük a súlyos fogyatékkal élők - ápolása címén részesülőkre vonatkozóan rendelkezünk.

A közszolgáltatást nyújtó intézmények akadálymentesítése folyamatos. Az egészségügyi, szociális szolgáltatások, a kulturális programokhoz történő fizikai akadálymentesített helyszínen érhetőek el.

A hatályos jogszabályoknak megfelelően új beruházás, felújítás akadálymentesített környezet biztosításával történik. Az akadálymentes intézmények száma, minden területen a jogszabályi előírásnak megfelel. Az Önkormányzat tulajdonában lévő járdák, zöldterületek, játszóterek felújítása során gondoskodunk a hozzáférés akadálymentességének biztosításáról.

A városközpont rehabilitációja, valamint a Polgármesteri Hivatal felújítására elnyert pályázata a tervezés során fő hangsúlyt helyezett - a ma már kötelezően, jogszabályban előírt - az akadálymentesítettségre, amelynek betartatása az építésügyi hatóság feladata. Alapelv, hogy a településfejlesztési tervekben és más településfejlesztési dokumentációkban általános elvárásként jelenik meg az egyenlő esélyű hozzáférés szempontrendszer.

A fogyatékkal élők helyzete, esélyegyenlősége vizsgálata során településünkön	
beazonosított problémák	fejlesztési lehetőségek
Az elszigetelten élő, fogyatékkal élőknek vagy fogyatékkal élő gyermeket nevelő szülőknek vagy fogyatékoszt ápoló családtagnak kapcsolatteremtésre, önszervező csoportok szervezésére, a fórumokba való bekapcsolódásra kevés lehetősége van.	A kommunikáció színtere az internet világa, amely a felhasználók otthonába hozhatják a közösséget. Lehetőségek: közterületen térítésmentes WIFI szolgáltatás, képzések szervezése (db), olyan támogatások bevezetése, amely az internethez való hozzáférést segíti.
Közszolgáltatásokhoz, kulturális és sportprogramokhoz való hozzáférés lehetőségei, az akadálymentes környezet aránya nem 100 %-os.	Fizikai környezetben található akadályok megszüntetése, információs és kommunikációs akadályok megszüntetése, lakókörnyezet akadálymentesítését szolgáló program.
A pszichiátriai problémákkal küszködő, illetve a szenvedélybetegségben szenvedő (alkohol, drog,) emberek száma egyre nő.	Ellátásukban részt vevő civil szervezetek bevonásával elemzések készítése, problémáik feltárása, életminőségüket javító intézkedések bevezetése.
Az egészségügyi prevenciós szolgáltatásokat, a szűrővizsgálatokat a mozgásukban erősen korlátozott személyek kevésbé veszik	Segíteni, hogy a fogyatékkal élők is minél nagyobb számban részt vegyenek az egészségügyi szűrővizsgálatokon

igénybe. Szükséges a támogatásuk a szűrőprogramokra történő eljutásuk (eljuttatásuk) terén.	
---	--

2.10. Helyi partnerség, lakossági önszerveződések, civil szervezetek és for-profit szereplők társadalmi felelősségvállalása

A for-profit szektor tagjai viszonylag ritkán jelennek meg közvetlenül az esélyegyenlőség biztosításának területén. Tervezhető együttműködésről – pl. vállalkozók klubján keresztül, vagy a tanácsadó testület bevonásával, a vállalkozók éves fórumának megszólításával – nem beszélhetünk, de érdemes lenne feltárni az ebben rejlő lehetőségeket is. Donációk, térítés nélkül elvégzett munkák, szállításban való közreműködés a leggyakoribb forma ezen a területen. Főleg ünnepek – karácsony, húsvét – időszakában, vagy egy-egy krízishelyzet elhárításában, esetlegesen komoly médiaeseményt jelentő problémamegoldásban találkozhatunk a for-profit szektor jelenlétével, ami ugyanekkor és ugyanezért igen jelentős!

Ami a non-profit szektort illeti Kiskunhalason a személyes gondoskodást nyújtó ellátások működtetésében nemcsak az állami szektor (önkormányzat és/vagy a kistérségi társulás), hanem a civil szervezetek (Egyház, magánvállalkozások, Alapítvány, Egyesület, Nonprofit Kft.) is tevékeny részt vállalnak mind a szociális, mind a gyermekjóléti alapszolgáltatások területén. Városunkban alapítványi fenntartó működteti ellátási szerződéssel a nagy befogadóképességű intézményt, a Fogyatékosok Nappali Intézményét, egyesületi és magánvállalkozói szféra tart fenn több családi napközit és a helyi Református Egyházközség is második éve működteti a támogató szolgálatát, melynek ellátási területe nemcsak Kiskunhalas közigazgatási területére, hanem több szomszédos településre is kiterjed.

A civil szerveződések területén jelentős a 2007-ben alakult Rotary Klub tevékenysége, akik megalakulásuk óta kitüntetett figyelmet szentelnek a hátrányos helyzetű tehetséges fiatalok, a jobbára külterületi szegény és idős lakosság, illetve a fogyatékos személyek támogatására. Az esélyteremtés szempontjából megemlítendő a Klubnak a tehetséges, ám hátrányos helyzetű művészeti pályák felé orientálódó fiatalok támogatása.

Városunkban az élet szinte minden területén (oktatás, kultúra, szociális, egészségügy, stb.) megtalálhatók a civil szervezetek, amelyek magánkezdeménnyel vagy intézményi összefogással, egyházi vonalon jöttek létre. A városi regisztráció szerint Kiskunhalason 54 civil szervezet működik, más források (Kiskunhalasi Almanach) viszont 96 helyben működő civil szerveződéssel beszélnek. Az önkormányzat által regisztrált civil szervezetek közül 37 szervezet a város egészségügyi, szociális, kulturális, sport (nem verseny jellegű sport)

életében fejti ki a tevékenységét összesen 711 fős taglétszámmal. Az elmúlt évek sajnos azt bizonyították, hogy a civil szféra – főként a szociális területen - nem erősödött meg annyira, hogy önállóan – állami, önkormányzati támogatás nélkül – és függetlenül tudjon jelentős feladatokat vállalni. Végig és újra kell gondolni ezt a típusú szerepvállalást. A boróka civil Ház megszűnésével – lassan 3 éve – megszűnt a civil szervezetek helyi nyilvántartása, regisztrálása elérhetőségének, megkereshetőségének biztosítása, ami nehezíti, esetenként lehetetlenné teszi a kétoldalú kapcsolatok kialakítását, az együttműködés folyamatossá tételét. A város fogyatékosainak ellátásában nagy szerepet vállal a kiemelten közhasznú szervezet, a Fogadj el! Alapítvány (Székhelye: Kiskunhalas, Bajcsy-Zsilinszky u. 26.), amely szociális foglalkoztatást biztosít a nappali szociális ellátásban részesülő fogyatékosok számára. E tevékenységével a városban fogyatékkal élők képességfejlesztéséhez, e hátrányos helyzetű személyek rehabilitációs célú foglalkoztatásához, valamint a társadalmi beilleszkedés segítéséhez jelentős mértékben hozzájárul.

A Mozgáskorlátozottak Kiskunhalasi Egyesülete 1997-től működik Kiskunhalason. Célja a működési területen élő mozgássérültek érdekvédelme, érdekeinek érvényesítése, minden irányú rehabilitáció, ezen személyek egészségi állapotának és a társadalomban elfoglalt helyének a javítása, illetve megtartása. Az önálló életvitel lehetőségének megteremtése, esélyegyenlőség biztosítása. Az egyesület a rászorulóknak számára rehabilitációs gyógykezelési lehetőséget biztosít, befogad lakás-akadálymentesítési kérelmeket, melyet környezettanulmány elvégzése után továbbít, nívós kirándulásokkal és kulturális programokkal segíti a szabadidő hasznos eltöltését.

Albert Schweitzer Segítő Szolgálat Alapítvány, mint közhasznú alapítvány 1999-től kezdte meg működését. Fő tevékenysége többek között a szociális és mentális tanácsadás, válságkezelés házassági konfliktusok esetén, szociális felmérések és kutatások végzése, adatgyűjtések szociális területen, az egészségügyi és szociális rendszer javítására irányuló szervező tevékenység, szociális lakásépítés szervezése, tervezése.

Nagycsaládosok Kiskunhalasi Egyesületének célja a nagycsaládok összefogása és segítése, az értékek felmutatása. A szervezet előadásokat, programokat és közösségi táboroztatásokat szervez, a tehetséges gyermekeket segíti, képzésükben részt vállal.

Magyar Máltai Szeretetszolgálat Kiskunhalasi Csoportja (**Kiskunhalas, Kossuth u. 49.**) a kiskunhalasi csoport 1991-ben alakult meg. Fő tevékenységként a katasztrófasújtott területeken próbál segíteni, számukra adományokat gyűjteni, illetve kiszállítani, de a kiskunhalasi és a környékbeli rászorulóknak számára is próbál segítséget nyújtani.

Magyar Vöröskereszt Kiskunhalasi Szervezete (Kiskunhalas, Kossuth u. 36.) a munkáját civil szervezetként, önkéntes segítők együttműködésével végzi. Egészséges életmódra neveléssel,

szociális gondoskodással járul hozzá a lakosság életminőségének javításához: véradókat mozgósít, elsősegélynyújtó tanfolyamokat tart. Szükség esetén részt vesz természeti és humán katasztrófák enyhítésében, de táborokat és programokat is szervez a sérült gyermekek számára, sőt a keresőszolgálat révén szétszakadt családok összehozásában is segítséget nyújt. A szervezet a rászorulókat ruhaneművel, illetve élelmiszer-adománnyal segíti.

2.11. Tanyán, külterületen élők helyzete.

Bács-Kiskun megyének – és bővebb kontextusban a „Homokhátságnak” – sajátos történelmi hagyománya, mely jelentős számú népességet érint, a TANYA. Ennek a problémának a megkerülését nem tehetjük meg, ha előírt eleme a Program tervezésének, ha nem. Viszonylag átlátható helyzetben vagyunk, hiszen városunk bekapcsolódott a VÁTI- MTA RKK közösen elvégzett tanyakataszter felmérésébe, mely végül is segített kialakítani egy viszonylag korrekt képet a tanyán élők helyzetéről, és elkezdődött egy stratégia kidolgozása, megvalósítása is.

a Homokhátság térségében összesen 53696 darab létező tanyát jeleztek – 2005-6-ban - az előkészítés során elkészített légi-felvételek, és az azok alapján korrigált térképészeti adatok. Közülük felmérték: 31 901 db tanyát.

· Megszűnt/összedőlt tanya:	4 328 db	(14 %)
· Létező tanya:	27 573 db	(86 %), melyből:
o Lakatlan tanya:	6 059 db	(22 %)
o Gazdasági funkciójú tanya:	7 649 db	(28 %)
o Lakófunkciójú tanya:	13 865 db	(50 %).

Kiskunhalas esetében a következőket jelenti⁴:

- Összes tanya:	708 db	(100 %)
- Ebből összedőlt:	21 db	(3 %)
• Létező tanya:	687 db	(97 %), melyből:
• Lakatlan:	138 db	(19 %)
• Állandóan lakott:	552 db	(78 %)
• Gazdasági funkció (kis és nagytermelők!)	167 db.	(23 %)

Az adatok összevetéséből látható, hogy Kiskunhalas és környéke leképezi a „homokhátsági átlagot”, lényeges eltérés, kiugró adat nincs.

⁴ Faggyas Szabolcs Természet- és környezetvédelmi ügyintéző. (2005. november 09.). Kézirat. Kiskunhalas, Polgármesteri hivatal Városfejlesztési osztálya

Mindezek alapján elvégeztek egy tipizálást a kutatást végzők, mely tipizálás városunkra és környékére is igaz:

A homokhátsági tanyák néhány jellemzője:	lakófunkció	gazdálkodási	mg. termékek értékesítése	szociális problémák	fejlődőképesség	hagyományos tanyai életforma
„Hagyományos” tanyák (A régi típusúak)	I	I	I/N	(I)	N	I
Farmszerűen gazdálkodó (Gépesített, nagy terület, árútermelés)	I	I	I	N	I	N
Leromló állapotú (Előregedett, szociális menekülők)	I	(I)	N	I	N	N
Modernizált, nem termelő (Külföldiek, kiköltöző jómódúak)	I	(I)	N	N	I	N
Hobby- és üdülő	N	N	N	N	I	N
Városszéli, agglomerálódó	I	N	N	N	I	N

I= Igen (van) N= Nem (nincs)

Forrás: RKK ATI 8. 63. oldal

Bár az esélyegyenlőségi programnak a jogszabály szerint nem kellene foglalkoznia Kiskunhalasnak a lakóterületi hátrányok enyhítésével, ám ez településünkön a kiterjedt tanyás térség megléte okán az esélyegyenlőségi programjában meg kell jelenítenie.

A külterületeken élők helyzete, esélyegyenlősége vizsgálata során településünkön	
beazonosított problémák	fejlesztési lehetőségek
Tanyás térség, és az ott élők problémái nem konkretizáltak	Felmérni a tanyás térségben megmutatkozó problémákat, munkacsoport létrehozása mind a külterületen mutatkozó jelenségek feltérképezésére, mind pedig az orvoslásukra, a helyzet javítására városi stratégia készítendő.

3. Megvalósítás, akciók meghatározása

Célcsoport	Következtetések	
	problémák beazonosítása rövid megnevezéssel	fejlesztési lehetőségek meghatározása rövid címmel
Romák és/vagy mélyszegénységben élők	<ul style="list-style-type: none"> - alacsony iskolai végzettség - lakásviszonyok rosszak - alacsony jövedelem - magas munkanélküliség - szegregátumok - nemzedékeken átívelő szegénység 	<ul style="list-style-type: none"> - közösségi szociális munka - közösségi helyszínek kialakítása - felnőttképzés, iskola elhagyók képzése - kompetencia mérő és fejlesztő programok - bölcsődei ellátás - oktatási intézmények felruházása a felzárkóztatáshoz szükséges javakkal - lakhatás színvonalán javító programok
Gyermekek	<ul style="list-style-type: none"> - gyermekszegénység az új típusú szegénység egyik tünete, a munkanélkülivé vált szülők alacsony jövedelmének a következménye - a gyermekszegénység nagyobb részt nem a roma lakosságot érinti, viszont a mélyszegénységben élők között a romák felülreprezentáltak 	<ul style="list-style-type: none"> - közösségi szociális munka - közösségi helyszínek kialakítása - felnőttképzés, iskola elhagyók képzése - kompetencia mérő és fejlesztő programok - bölcsődei ellátás - oktatási intézmények felruházása a felzárkóztatáshoz szükséges javakkal
Idősek	<ul style="list-style-type: none"> - szükségleteik figyelése részleges - jelzőrendszer kapacitása szűkös - társadalmi hasznosságuk kiaknázatlan - megváltozott szükségleteik új követelményeket támasztanak az intézmény rendszer felé 	<ul style="list-style-type: none"> - infrastruktúra javítása - jelzőrendszer kapacitásának bővítése - idősek önszerveződésének segítése, programjaik támogatása, önkéntes munkába való bekapcsolásuk - intézmények felkészülése, szolgáltatásaik igény szerinti módosítása
Nők	<ul style="list-style-type: none"> - magasabb a munkanélküliség aránya, mint a férfiak vonatkozásában - munkavállalási esélyeik alacsonyabbak - kevesebb bért kapnak ugyanazért a munkáért, mint 	<ul style="list-style-type: none"> - a nők esélyegyenlőségi problémái meghaladják a helyi stratégiák kereteit, kormányzati beavatkozások szükségesek a helyzet optimalálásához; városi szinten legfeljebb a munkáltatók

	férfi társaik - korlátozott karrier lehetőség - családon belüli erőszak áldozatai	Esélyegyenlőségi terveiben megfogalmazott kritériumoknak a köztudatba ültetése lehetséges, ellenben a város hatósági, vagy bárminemű hatalmi pozícióval nem rendelkezik ahhoz, hogy e területen a szándékait érvényesíteni tudja
Fogyatékkal élők	- korlátozott lehetőségek a társadalmi kapcsolatok kiszélesítésében - akadálymentes környezet nem mindenütt biztosított - a lakosság mentális érintettsége nő - az egészségügyi szűrővizsgálatokat prevenciók lehetőségeket nem veszik igénybe	- társadalmi kommunikáció kiterjesztése, internetes szolgáltatásokhoz való hozzáférés biztosítása - akadálymentes környezet biztosítása - lakosság mentális állapotának feltérképezése, civil szervezetek lehetőségeinek kiszélesítése a szolgáltatások szervezésében - egészségügyi ellátáshoz és a prevenciók programokon való részvételhez hozzásegíteni a fogyatékos személyeket

A beavatkozások megvalósítói

Célcsoport	Következtetésben megjelölt beavatkozási terület, mint intézkedés címe, megnevezése	Az intézkedésbe bevont aktorok és partnerek – kiemelve a felelőst
Romák és/vagy mélyszegénységben élők	Nemzedékeken átívelő szegénységi ciklus megtörése	Egészségügyi, gyermekvédelmi, oktatási, közművelődési, szociális intézmények vezetői, Kiskunhalas város polgármestere, Esélyegyenlőségi Fórum
Gyermekek	Nemzedékeken átívelő szegénységi ciklus megtörése	Egészségügyi, gyermekvédelmi, oktatási intézmények, szociális intézmények vezetői, Kiskunhalas város polgármestere, Esélyegyenlőségi Fórum
Idősek	Idősekben rejlő társadalmilag hasznosuló értékek kiaknázása, szükségleteik figyelése, az ellátórendszerek szolgáltatásainak eszerinti módosulása	Közművelődési intézmények, szociális intézmények vezetői, polgármester, Esélyegyenlőségi Fórum
Nők	Nők hátrányos megkülönböztetésének megszüntetése, érvényesülési esélyeik kiszélesítése	Kiskunhalas város képviselő-testülete
Fogyatékkal élők	Társadalomhoz való kapcsolódásuk segítése, önálló életvitelük támogatása, szolgáltatásokhoz való hozzájutásuk segítése	A város intézményeinek vezetői, polgármester, Esélyegyenlőségi Fórum

A Települési Esélyegyenlőségi Programban leírtak megvalósításában az érintett intézményeknek szorosan együtt kell működniük:

- Az önkormányzati intézmények vezetőinek feladata, hogy az intézmények működését érintő, és az esélyegyenlőségi szempontból fontos közszolgáltatásokat meghatározó stratégiai dokumentumban és iránymutatásban érvényesüljenek az egyenlő bánásmódra és esélyegyenlőségre vonatkozó kötelezettségek és a Program célkitűzései.
- A végrehajtás érdekében az önkormányzati döntéshozók, tisztségviselők és az önkormányzati intézmények vezetőinek felkészítését biztosítani kell.
- Önkormányzati döntés előkészítésekor, amely az önkormányzat által nyújtott szolgáltatások átalakítását, vagy fejlesztését célozza, esélyegyenlőségi hatáselemzést célszerű készíteni, amely alapján tervezhetők az intézkedések, fejlesztések a kiemelt esélyegyenlőségi célcsoportokra gyakorolt hatásukra vonatkozóan.

4. A megvalósulás előkészítése

Önkormányzatunk az általa fenntartott intézmények vezetői számára feladatul adja és ellenőrzi, a településen működő nem önkormányzati fenntartású intézmények vezetőit pedig partneri viszony során kéri, hogy a Helyi Esélyegyenlőségi Programot valósítsák meg, illetve támogassák.

Önkormányzatunk azt is kéri intézményeitől és partnereitől, hogy vizsgálják meg, és a program elfogadását követően biztosítsák, hogy az intézményük működését érintő, és az esélyegyenlőség szempontjából fontos egyéb közszolgáltatásokat meghatározó stratégiai dokumentumokba és iránymutatásokba épüljenek be és érvényesüljenek az egyenlő bánásmódra és esélyegyenlőségre vonatkozó azon kötelezettségek, melyek az önkormányzat Helyi Esélyegyenlőségi Programjában részletes leírásra kerültek.

Önkormányzatunk elvárja, hogy intézményei a Helyi Esélyegyenlőségi Program Intézkedési Tervében szereplő vállalásokról, az őket érintő konkrét feladatokról intézményi szintű akcióterveket és évente cselekvési ütemterveket készítsenek.

Önkormányzatunk a HEP kidolgozására és megvalósítására, továbbá értékelésére, ellenőrzésére és az ennek során nyert információk visszacsatolására, valamint a programba történő beépítésének garantálására Helyi Esélyegyenlőségi Programért Felelős Fórumot hoz létre és működtet.

A fentiekkel kívánjuk biztosítani, hogy az HEP IT-ben vállalt feladatok településünkön maradéktalanul megvalósuljanak.

5. A megvalósítás folyamata

A Helyi Esélyegyenlőségi Programban foglaltak végrehajtásának ellenőrzése érdekében HEP Fórumot hozunk létre.



A HEP Fórum feladatai:

- az HEP IT megvalósulásának figyelemmel kísérése, a kötelezettségek teljesítésének nyomon követése, dokumentálása, és mindezekről a település képviselő-testületének rendszeres tájékoztatása,
- annak figyelemmel kísérése, hogy a megelőző időszakban végrehajtott intézkedések elősegítették-e a kitűzött célok megvalósulását, és az ezen tapasztalatok alapján esetleges új beavatkozások meghatározása

- a HEP IT-ben lefektetett célok megvalósulásához szükséges beavatkozások évenkénti felülvizsgálata, a HEP IT aktualizálása,
- az esetleges változások beépítése a HEP IT-be, a módosított HEP IT előkészítése képviselő-testületi döntésre
- az esélyegyenlőséggel összefüggő problémák megvitatása
- a HEP IT és az elért eredmények nyilvánosság elé tárása, kommunikálása

Az esélyegyenlőség fókuszban lévő célcsoportjaihoz és/vagy kiemelt problématerületekre a terület aktorainak részvételével tematikus munkacsoportokat alakítunk az adott területen kitűzött célok megvalósítása érdekében. A munkacsoportok vezetői egyben tagjai az Esélyegyenlőségi Fórumnak is, a munkacsoportok rendszeresen (minimum évente) beszámolnak munkájukról az Esélyegyenlőségi Fórum számára. A munkacsoportok éves munkatervvel rendelkeznek.

6. Monitoring és visszacsatolás

CÉL	FELADAT	MÓDSZER/ESZKÖZ	FELELŐS	GYAKORISÁG
Az eredményesség megállapítása	Az intézkedésekhez kapcsolt indikátoroknak való megfelelés mértékének megállapítása	Az adatok feldolgozása. Évente aktualizált adatbázis összeállítása.	Jegyző, önkormányzati fenntartású intézmények vezetői.	Évente az éves beszámoló részeként adott szempontsor alapján
A HEP társadalmasítása érdekében minden érintett ismerhesse meg a programban rögzítetteket és azok teljesüléséről is szerezhessen tudomást.	Az éves eredmények közzététele a helyi sajtóban.	Intézményi fórumok, lakossági fórum, az önkormányzat, illetve az intézmények honlapjai, helyi sajtó, intézményi hírlevelek.	Jegyző, + az önkormányzat esélyegyenlőségi munkatársa	Évente egyszer, de jelentős események esetén többször is lehet

A Helyi Esélyegyenlőségi Program megvalósulását, végrehajtását a HEP Fórum ellenőrzi, és javaslatot készít a HEP szükség szerinti aktualizálására az egyes beavatkozási területek felelőseinek, illetve a létrehozott munkacsoportok beszámolóinak alapján.

Nyilvánosság

A program elfogadását megelőzően, a véleménynyilvánítás lehetőségének biztosítása érdekében nyilvános fórumot hívtunk össze.

A véleményformálás lehetőségét biztosítja az Helyi Esélyegyenlőségi Program nyilvánosságra hozatala is, valamint a megvalósítás folyamatát koordináló HEP Fórum első ülésének mihamarabbi összehívása.

A nyilvánosság folyamatos biztosítására legalább évente tájékoztatjuk a program megvalósításában elért eredményekről, a monitoring eredményeiről a település döntéshozóit, tisztségviselőit, az intézményeket és az együttműködő szakmai és társadalmi partnerek képviselőit.

A HEP Fórum által végzett éves monitoring vizsgálatok eredményeit nyilvánosságra hozzuk a személyes adatok védelmének biztosítása mellett. A nyilvánosság biztosítására az önkormányzat honlapja, a helyi média áll rendelkezésre. Az eredményekre felhívjuk a figyelmet az önkormányzat és intézményeinek különböző rendezvényein, beépítjük kiadványainkba, a tolerancia, a befogadás, a hátrányos helyzetűek támogatásának fontosságát igyekszünk megértetni a lakossággal, a támogató szakmai és társadalmi környezet kialakítása érdekében.

Kötelezettségek és felelősség

Az esélyegyenlőséggel összefüggő feladatokért az alábbi személyek/csoportok felelősek:

- Jegyző
- Az önkormányzat esélyegyenlőségi munkatársa
- Képviselő-testület delegáltja
- intézményfenntartók képviselői
- munkaadók és munkavállalók képviselői illetve érdekképviseleti szerveik delegáltja
- nemzeti kisebbségi önkormányzatok
- a városi tematikus munkacsoportok vezetői vagy delegált tagjai a közoktatás területéről intézményi gyermek- és ifjúságvédelmi felelősök
- Családsegítő Szolgálat
- Gyermekjóléti Szolgálat

A Helyi Esélyegyenlőségi Program végrehajtásáért az önkormányzat részéről felel.:

Kiskunhalas Város Polgármestere

- Az ő feladata és felelőssége a HEP Fórum létrejöttének szervezése, működésének sokoldalú támogatása, az önkormányzat és a HEP Fórum közötti kapcsolat biztosítása.
- Folyamatosan együttműködik a HEP Fórum vezetőjével.

- Felelősségi körébe tartozó, az alábbiakban felsorolt tevékenységeit a HEP Fórum vagy annak valamely munkacsoportjának bevonásával és támogatásával végzi. Így
 - o Felel azért, hogy a település minden lakója és az érintett szakmai és társadalmi partnerek számára elérhető legyen a Helyi Esélyegyenlőségi Program.
 - o Figyelemmel kíséri azt, hogy az önkormányzat döntéshozói, tisztségviselői és intézményeinek dolgozói megismerik és követik a HEP-ben foglaltakat.
 - o Támogatnia kell, hogy az önkormányzat, illetve intézményeinek vezetői minden ponton megkapják a szükséges felkészítést és segítséget a HEP végrehajtásához.
 - o Kötelessége az egyenlő bánásmód elvét sértő esetekben meg tennie a szükséges lépéseket, vizsgálatot kezdeményezni, és a jogsértés következményeinek elhárításáról intézkedni

A HEP Fórum vezetőjének feladata és felelőssége:

- a HEP IT megvalósításának koordinálása (a HEP IT-ben érintett felek tevékenységének összehangolása, instruálása),
- a HEP IT végrehajtásának nyomon követése,
- az esélyegyenlőség sérülésére vonatkozó esetleges panaszok kivizsgálása az önkormányzat felelősével közösen
- a HEP Fórum összehívása és működtetése.

A település vezetése, az önkormányzat tisztségviselői és a települési intézmények vezetői

- felelősek azért, hogy ismerjék az egyenlő bánásmódra és esélyegyenlőségre vonatkozó jogi előírásokat, biztosítsák a diszkriminációmentes intézményi szolgáltatásokat, a befogadó és toleráns légkört, és megragadjanak minden alkalmat, hogy az esélyegyenlőséggel kapcsolatos ismereteiket bővítő képzésen, egyéb programon részt vegyenek.
- Felelősségük továbbá, hogy ismerjék a HEP IT-ben foglaltakat és közreműködjenek annak megvalósításában.
- Az esélyegyenlőség sérülése esetén hivatalosan jelezzék azt a HEP IT kijelölt irányítóinak.
- Az önkormányzati intézmények vezetői intézményi akciótervben gondoskodjanak az Esélyegyenlőségi Programban foglaltaknak az intézményükben történő maradéktalan érvényesüléséről.

Minden, az önkormányzattal és annak intézményeivel szerződéses viszonyban álló, számukra szolgáltatást nyújtó fél felelőssége, hogy megismerje a HEP IT-t, magára nézve kötelezőként

kövesse azt, és megfeleljen az elvárásainak, amelyre vonatkozó passzust a jövőben bele kell foglalni a szerződésbe. Szükséges továbbá, hogy a jogszabály által előírt feladat-megosztás, együttműködési kötelezettség alapján a települési önkormányzattal kapcsolatban álló szereplők ismerjék a HEP-ot, annak megvalósításában aktív szerepet vállaljanak. (Ld. pl. a köznevelési intézmények fenntartása és működtetése.)

Érvényesülés, módosítás

Amennyiben a kétévente előírt – de ennél gyakrabban, pl. évente is elvégezhető - felülvizsgálat során kiderül, hogy a HEP IT-ben vállalt célokat nem sikerül teljesíteni, a HEP Fórum 30 napon belül jelentést kér a beavatkozási terület felelősétől, amelyben bemutatja az indikátorok teljesülése elmaradásának okait, és a beavatkozási tevékenységek korrekciójára, kiegészítésére vonatkozó intézkedési tervjavaslatát annak érdekében, hogy a célok teljesíthetők legyenek. A HEP Fórum a beszámolót a benyújtástól számított 30 napon belül megtárgyalja és javaslatot tesz az önkormányzat képviselőtestületének a szükséges intézkedésekre.

A program szándékos mulasztásból fakadó nem teljesülése esetén az HEP IT végrehajtásáért felelős személy intézkedik a felelős(ök) meghatározásáról, és – szükség esetén – felelősségre vonásáról.

Az egyenlő bánásmód elvét sértő esetekben az HEP IT végrehajtásáért felelős személy megteszi a szükséges lépéseket, vizsgálatot kezdeményez, és intézkedik a jogsértés következményeinek elhárításáról.

Az HEP IT-t mindenképp módosítani szükséges, amennyiben megállapításaiban lényeges változás következik be, illetve amennyiben a tervezett beavatkozások nem elegendő módon járulnak hozzá a kitzűzött célok megvalósításához.

Kiskunhalas város Helyi Esélyegyenlőségi Programjának szakmai és társadalmi vitája megtörtént. Az itt született észrevételeket a megvitatást követően a HEP Intézkedési Tervébe beépítettük.

Kiskunhalas, 2013. június 27.

Gyovai István
polgármester

Záradék

A Helyi Esélyegyenlőségi Programot Kiskunhalas Képviselő-testülete 2013. június 27-én megvitatta, és számú határozatával elfogadta.